



Fundación  
Agroecológica  
Iguazú.

....

# Reporte de Impacto Regenerativo 2023





## Contenido de nuestro Reporte 2023

1. Introducción: regeneración del Bosque Atlántico
  2. El poder del territorio
  3. ¿Qué logramos este año?
  4. De verbos a reinos de la tierra
  5. **Nuestros logros en cada reino:**
    - Bosque Atlántico - Hacer
    - Colibrí - Educar
    - Micelio - Investigar
    - Ríos Voladores - Conectar
    - CEREVÍ
    - CEREVÍ lab
  6. Nuestros desafíos y sueños en cada Reino
  7. Tejiendo relaciones para la regeneración
  8. Nuestra red regenerativa de influencia LOCAL, REGIONAL y GLOBAL
  9. En apoyo a la regeneración del bosque atlántico
  10. ¿Qué tipo de ancestros queremos ser?
  11. Agradecemos

# REGENERACIÓN DEL BOSQUE ATLÁNTICO

Hogar de nuestra sagrada planta de yerba mate



En el corazón de FAI, [Fundación Agroecológica Iguazú](#), existe una forma de trabajar manteniendo un profundo compromiso con la vida y la regeneración. El bosque atlántico es nuestra fuente de inspiración y aprendizaje. Lo consideramos nuestro “poder del territorio”: un territorio que nos invita a soñar con futuros vibrantes, regenerativos e inclusivos, a recordar nuestra interdependencia con la naturaleza y a cultivar relaciones sanas con las vidas tanto humanas como no humanas con el fin de promover las condiciones óptimas para el desarrollo de la vida.

# EL PODER DEL TERRITORIO



La ubicación de FAI es clave. Estamos situados en la península de Andresito en la provincia de Misiones en el noreste argentino, que forma parte de uno de los corredores biológicos más importantes de la región y que es, a su vez, la región de mayor biodiversidad de la Argentina. Se trata de un espacio de gran prioridad e interés en términos de conservación ecológica, tanto para la región como para el mundo.

Nuestra reserva está contigua al **Parque Nacional Iguazú**, del lado argentino, y al **Parque Nacional de Foz de Iguazú**, del lado de Brasil, situado al otro lado del río. Ambos parques tienen una extensión combinada que supera las 120.000 hectáreas (casi 300.000 acres) conservadas. La reserva también se encuentra cerca de otras áreas protegidas como los parques provinciales Urugua-i, Foerster y Yacuy. Es por esto que la zona en la que nos ubicamos corresponde a la mayor extensión continua de bosque atlántico.

El territorio de FAI en Misiones tiene una extensión de 115 hectáreas (284 acres) y se divide en dos reservas de aproximadamente 55 hectáreas (136 acres) cada una: RAIZ 1 y RAIZ 2.

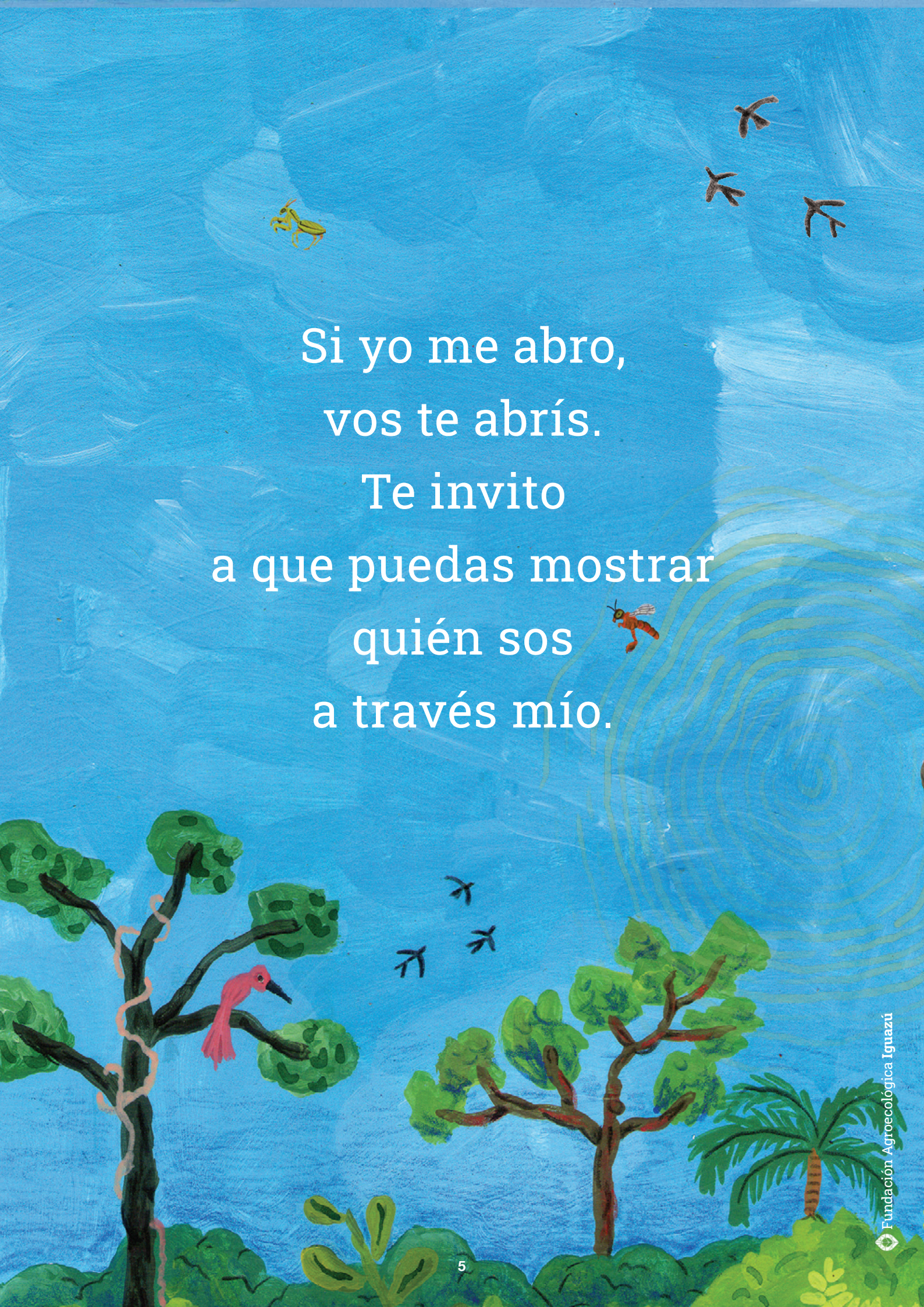


Provincia de Misiones



Fundación Agroecológica Iguazú





Si yo me abro,  
vos te abrís.  
Te invito  
a que puedas mostrar  
quién sos  
a través mío.

# ¿QUÉ LOGRAMOS ESTE AÑO?

Propagando semillas de vida...

HACÉ CLIC

En este video compartimos nuestros sueños y logros que nos llenan de orgullo



Hace 13 años que somos guardianes de **2 reservas de vida y biodiversidad en Misiones** con un total de 115 hectáreas.



**4.803** árboles plantados

3.423 árboles de yerba mate

1.380 de 17 especies diferentes de árboles nativos



**11.914** kg de yerba mate cosechada en nuestros yerbales bajo sombra.



Identificamos a la yaguareté "Kunumi" con sus cachorros cuando pasó por nuestra reserva **2** veces este año.



**48** talleres para alumnos de

**14** escuelas en Andresito, Misiones



9

conversaciones  
que dan frutos



6

acuerdos marco  
con otras  
instituciones



7

investigaciones  
científicas  
en curso



2.250

Pequeños tesoros para  
amplificar la voz de FAI:  
Revista FAIbulosa, Memoria  
Viva, postales, folletos  
regenerativos

UN CAMBIO DE PERCEPCIÓN  
ES UNA ACCIÓN QUE, A SU VEZ,  
PERMITE UN CAMBIO DE ENFOQUE.

COMBINING, NORA BATESON





## DE VERBOS A REINOS DE LA TIERRA

Al mostrar nuestros resultados, damos cuenta de un crecimiento institucional que va más allá de los números que hemos recopilado.

Durante los años 2020 y 2021, particularmente a partir de la inauguración del Centro de Regeneración de Vida (CEREVÍ), fuimos tomando conciencia de aspectos trascendentes de nuestra actividad en las dos reservas de FAI.

En un primer momento, sentimos la necesidad de registrar lo que estaba sucediendo en territorio más allá del **HACER** en torno al cultivo de yerba mate bajo sombra.

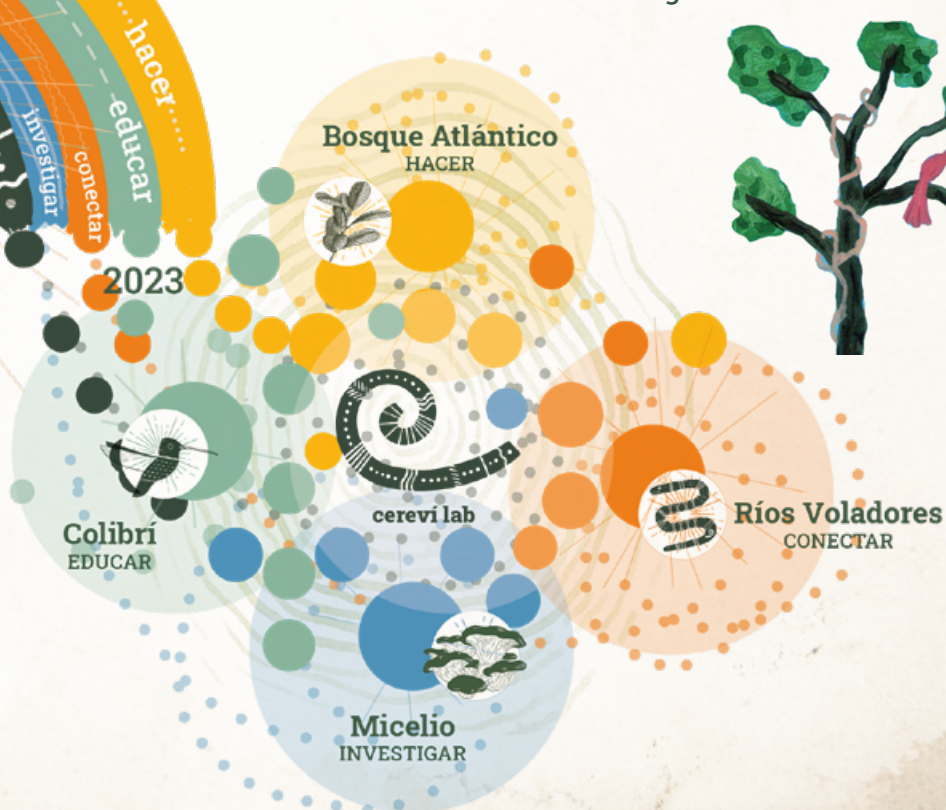
**Nos dimos cuenta de que:**

- nos habíamos abierto a la comunidad con un programa de **EDUCACIÓN** y habíamos construido un vínculo con las escuelas primarias de Península Andresito,
- nuestra actividad en el cultivo de yerba mate bajo sombra había despertado el interés académico en las universidades de la zona y nos pedían permiso para **INVESTIGAR** el suelo o la fauna y la flora de nuestra reserva,
- habíamos caminado activando distintas formas de **CONEXIÓN** con organismos públicos y privados con quienes compartimos algún objetivo.

Al observarnos para dar cuenta de nuestro crecimiento en los primeros doce años de vida, destacamos los verbos **HACER** - **EDUCAR** - **INVESTIGAR** - **CONECTAR** como iconos de nuestra actividad.

Si bien esta forma de plasmar nuestros proyectos nos ha servido desde el 2010 al 2022, reconocemos que para los próximos 12 años necesitamos dar un salto hacia la creación de nuevas narrativas que impulsen y fortalezcan nuestro accionar regenerativo.

Esta transición hacia los reinos de la tierra, nos permite vislumbrar un enfoque más profundo y holístico en nuestras acciones. Cada reino representa una dimensión esencial de nuestra interacción con el mundo natural.





Para nosotros/as, pasar de verbos a reinos de la tierra significa más que un cambio de lenguaje; es un profundo cambio de perspectiva que nos conecta directamente con los elementos naturales que componen nuestro entorno.

Al abandonar un lenguaje distante y abstracto, adoptamos expresiones que honran y respetan la biodiversidad y los ciclos naturales, reconociendo la tierra, los árboles, las plantas, los animales y los ríos como entidades vivas y fundamentales para nuestra existencia. Entendemos que somos parte integral de este tejido interconectado de vida.

Al pensar como un bosque, un río o una montaña, experimentamos una verdadera transformación en nuestra mentalidad. Cambiamos nuestra forma de participar en este mundo y nos alineamos con la sabiduría de la naturaleza misma.

### **Pero, ¿cómo hacemos para pensar y ser como la naturaleza?**

Aspiramos a caminar en sintonía con la naturaleza, aprendiendo de sus ciclos, su resiliencia y su equilibrio. En este proceso de transición hacia los reinos de la tierra, encontramos una nueva forma de entender y honrar la vida, para llevar nuestra labor hacia un futuro más esperanzador y en armonía con la naturaleza que nos rodea.

Buscamos trascender los límites de las palabras y evocar una comprensión más intuitiva y emocional de nuestro trabajo. Queremos que nuestras narrativas evoquen un sentido de pertenencia a la tierra y una profunda conexión con todos los seres vivos. Utilizaremos el poder creativo de las imágenes para transmitir la belleza y la importancia de nuestro propósito y para invitar a más personas a formar parte de esta misión transformadora.

Con estas nuevas narrativas, nos adentramos en un territorio de posibilidades ilimitadas, donde cada reino es la esencia de nuestra visión regenerativa y se convierte en un faro de esperanza y cambio positivo.

### **Nuestro HACER en YERBA MATE se convierte en el reino BOSQUE ATLÁNTICO.**



Este reino representa los modos de **habitar la tierra y de trabajar** en armonía con el entorno y el cuidado responsable de la naturaleza. Aquí, la comunidad trabaja en sinergia con la tierra y la planta sagrada Yerba Mate, nutriéndose de su sabiduría y, al mismo tiempo, protegiendo y preservando la biodiversidad. Es un espacio donde la cooperación y el respeto hacia el bosque atlántico son fundamentales..



**Nuestro compromiso con EDUCAR se transforma en COLIBRÍ.** Este es el reino de los **modos de aprender y expandirse**. Representa la conexión profunda con la naturaleza y el conocimiento arraigado en la experiencia directa. Aquí, se valora la agilidad y flexibilidad para comprender el mundo y encarnar ideales en acciones concretas. Es un espacio para aprender de manera consciente y empática, honrando la sabiduría ancestral y los ciclos naturales.



La incipiente trayectoria en **INVESTIGAR** se convierte en **MICELIO**.

Aquí se encuentran los modos de conocer y encarnar a través de una perspectiva de investigación profunda y significativa sobre la vida y su manifestación en el Bosque Atlántico. La investigación es una forma de encarnar el conocimiento, honrando el bosque atlántico y todos los seres vivos que la componen. Aquí, hablamos de lo invisible, de lo intangible, del valor intrínseco de aquello que todavía se está por descubrir, las nuevas percepciones de la realidad que no conocemos. Es esencial para la vida.



Nuestra experiencia en **CONECTAR** adquiere otra relevancia al

nombrarse como **RÍOS VOLADORES**. Es la interconexión esencial de ecosistemas y encarna la tarea significativa de fortalecer los lazos entre las comunidades de cuidadores. En este reino, se promueve activamente la colaboración entre diversos actores que comparten la responsabilidad de proteger, preservar y expandir nuestro enfoque regenerativo y sistémico a nivel local, regional y global. La colaboración se convierte en el puente que nos conecta y potencia nuestra capacidad de cuidado y regeneración, permitiéndonos abordar desafíos comunes con perspectivas diversas y complementarias.



Queremos recorrer formas de aprender, diseñar y hacer conectadas

a la naturaleza. Nos inspira el aprendizaje espiralado, aquel que nos permite recorrer de forma ascendente o descendente los caminos, detenernos a revisar nuestro recorrido y por eso nos inspiramos en nuestro querido y magnético **CEREVÍ**.

El **CEREVÍ** es una estructura viva, es un espiral de madera en nuestra reserva donde aprendemos, participamos en talleres, y desplegamos encuentros combinando una multiplicidad de contextos en temas relacionados con la selva y la regeneración. El **CEREVÍ Lab** se concibe como una mirada enraizada en un corazón que late en armonía con la naturaleza, donde los cuatro reinos de la tierra: **Bosque Atlántico**, **Colibrí**, **Micelio** y **Ríos Voladores**, juegan un papel vital y simbólico. Cada reino se entrelaza con el centro regenerativo para crear una experiencia de aprendizaje holística.

### Los reinos dialogan en un ecosistema

Dentro de este sistema, suceden conexiones más allá de nosotros. Todos los sistemas se sostienen por lo que está sucediendo en los otros.

Lo que permite que este ecosistema suceda, es otro ecosistema.

Está todo entramado: Vínculos – Historias – Selva – Personas – Mar. No podríamos hablar de este ecosistema si hablamos solo de un reino.

Y capaz haya más reinos que aún no descubrimos.



# BOSQUE ATLÁNTICO - Hacer



Implementamos prácticas de campo agroecológicas para regenerar el bosque atlántico y promover una producción agrícola regenerativa a favor de la salud del planeta como nuestras plantaciones de yerba mate cultivadas bajo monte nativo. A nuestro reino lo mueven la creatividad, el pensamiento libre y la inteligencia biomimética (o natural).



## Yerbales bajo sombra

- **Trabajo en plantaciones:**  
1.084 horas de trabajo  
676 litros de combustible
- **Árboles nativos plantados en yerbal de RAIZ 2 (Reserva Agroecológica Iguazú 2):** 1.155 árboles nativos
- **Árboles nativos plantados en yerbal de RAIZ 1 (Reserva Agroecológica Iguazú 1):** 225 árboles nativos

- **Plantines de yerba mate plantados en RAIZ 1**

3.419 plantines

- **Cosecha de yerba mate 2023:** Llevamos adelante la cosecha de nuestra yerba mate bajo sombra, en alianza estratégica con Guayaki Latin America.

15 parcelas

11.914 kg de hoja verde orgánica

22 Cosecheros en el contexto de una cosecha de

Comercio Justo. [Ver las entrevistas con los cosecheros](#)

## Vivero de árboles nativos

- **Producción de 2023:**

7.227 plantas nativas

5.139 plantas de yerba mate

- **Donación del INYM (Instituto Nacional de la Yerba Mate) 2022-2023 (Proyecto de plantación de árboles en plantaciones de yerba mate pertenecientes a 13 agricultores):** 1.420 árboles nativos entregados de 2.000 prometidos

- **Donación a vecinos de la reserva:** 125 especies nativas

- **Donación de especies nativas a escuelas rurales:** 532 árboles nativos

## Huertas agroecológicas

- 2 diseños de huertas agroecológicas diferentes en RAIZ 1: huerta mandala y SAF (sistema agroforestal)

- 1.104 m<sup>2</sup> de suelo preparados con compost y mulching entre las 2 huertas

- Rotación estacional de cultivos

- Incorporación de plantas aromáticas y ornamentales a nuestras huertas para control biológico



- Diversidad de 22 especies hortícolas, 5 especies de árboles frutales y 10 especies aromáticas, ornamentales y medicinales
- Destino de las hortalizas agroecológicas cosechadas en nuestras huertas
  - Consumo a través del programa “Educación basada en la naturaleza”: 20 kg
  - Consumo interno de empleados y sus familias: 120 kg
  - Consumo durante eventos en nuestro centro Cereví: 80 kg

### Certificaciones de yerbales

Certificaciones obtenidas en 2023 en colaboración con Guayakí Latin America:



**OIA**, Organización Internacional Agropecuaria. Certifica las prácticas orgánicas. <https://www.oia.com.ar/>



**ROC** Regenerative Organic Certified  
<https://regenorganic.org/>



**FFL**, Fair For Life  
<https://www.fairforlife.org/>



**DEMETER**, Agricultura Biodinámica  
<https://www.fundaciondemeter.com.ar/>



### Biopreparados







- Producción y aplicación de fertilizante líquido biofoliar en plantaciones de RAiz 1 y RAiz 2
- Producción y aplicación de preparados biodinámicos Fladen, 500 y 501 en plantaciones de yerba mate, viveros y huertas de ambas reservas
- **Fertilizante sólido**
  - 11 pilas de Bokashi (100 kg por pila)
  - 10 preparados de compost biodinámico (225 kg)
- **Preparados biodinámicos:**
  - 500: 5 aplicaciones a lo largo del año
  - 501: 5 aplicaciones a lo largo del año
- **Fertilizante líquido biofoliar:** 30 litros concentrados
- **Repelentes orgánicos:** 10 litros de repelente de ajo y ají

### Apicultura ¡¡NUEVA experiencia!!

- 17,5 kg de miel recolectada de 5 colmenas



# Nuestro 2023: Reino Bosque Atlántico

	Enero	Febrero	Marzo	Abril	Mayo	Junio	Julio	Agosto	Septiembre	Octubre	Noviembre	Diciembre
Yerbales bajo sombra	<ul style="list-style-type: none"> <li>Control <i>botón de oro</i> (especie exótica)</li> </ul> 	<ul style="list-style-type: none"> <li>Limpieza en lineos de yerba mate.</li> </ul>	<ul style="list-style-type: none"> <li>Control de malezas e intervenciones de limpieza.</li> </ul>	<p><b>RAIz 1:</b></p> <ul style="list-style-type: none"> <li>Control de <i>botón de oro</i>.</li> <li>Implantación de 128 plantas de yerba mate con Bokashi.</li> </ul> <p><b>RAIz 2:</b> Limpieza.</p>	<p><b>RAIz 1:</b></p> <ul style="list-style-type: none"> <li>Aplicación de biofertilizante biofoliar.</li> <li>Implantación de reposición 189 mudas de yerba.</li> <li>Implantación de 509 plantines de yerba mate.</li> </ul>	<ul style="list-style-type: none"> <li><b>Cosecha de yerba mate total:</b> 11.914 kg de 15 parcelas.</li> <li><b>RAIz 1:</b> Total aprox. de 7.782 kg</li> <li><b>RAIz 2:</b> Total aprox. de 4.881 kg</li> </ul>	<p><b>RAIz 1:</b></p> <ul style="list-style-type: none"> <li>Replante de plantines de yerba mate.</li> <li>Plantación de 68 plantas nativas.</li> <li>Aporcado de yerba mate.</li> </ul> <p><b>RAIz 2:</b></p> <ul style="list-style-type: none"> <li>Limpieza del sendero.</li> <li>Relevamiento de especies nativas y yerba mate.</li> </ul>	<p><b>RAIz 1:</b></p> <ul style="list-style-type: none"> <li>Aporcado de yerba y colocación de tablas.</li> <li>Realización de inventario de árboles nativos</li> </ul> <p><b>RAIz 2:</b></p> <ul style="list-style-type: none"> <li>Limpieza.</li> <li>Transplante de 350 nativas.</li> <li>Replante de 20 mudas de yerba.</li> </ul>	<p><b>RAIz 1:</b></p> <ul style="list-style-type: none"> <li>Transplante de 121 plantines de yerba mate.</li> <li>Colocación de tablas.</li> <li>Preparación del terreno para implantación de nativas con alumnos de escuelas.</li> </ul> <p><b>RAIz 1 y 2:</b></p> <ul style="list-style-type: none"> <li>Desmalezamiento.</li> </ul>	<p><b>RAIz 1:</b></p> <ul style="list-style-type: none"> <li>Transplante de 36 plantas nativas.</li> <li>Desmalezamiento.</li> </ul>		<p><b>RAIz 1 y 2:</b> Aporcado, guadañado y desmalezamiento.</p> 
Vivero de árboles nativos	<ul style="list-style-type: none"> <li>Movimientos de plantines hacia zona de rustificación.</li> <li>Mantenimiento general.</li> </ul> 	<ul style="list-style-type: none"> <li>Mantenimiento de plantines de yerba mate.</li> <li>Tratamiento de semillas nativas para su germinación.</li> </ul>	<ul style="list-style-type: none"> <li>Actualización de inventario de especies en el vivero.</li> <li>Donación de especies nativas para Escuela 891.</li> </ul>	<ul style="list-style-type: none"> <li>Mantenimiento general.</li> <li>Donación de 40 plantines al Barrio Belgrano para colaborar con el objetivo barrial de embellecer y enriquecer la plaza y veredas.</li> </ul>	<ul style="list-style-type: none"> <li>Transplante de <i>Caña Fístula</i>.</li> <li>Rellenado de macetas.</li> <li>Recolección de semillas <i>Jaboticaba</i>.</li> <li>Recolección de tierra de monte para sustrato de macetas.</li> </ul>	<ul style="list-style-type: none"> <li>Rellenado de macetas.</li> <li>Desyuye.</li> <li>Preparación de plantas para donación.</li> </ul>	<ul style="list-style-type: none"> <li>Ordenamiento de macetas.</li> <li>Trasplante de <i>Caña fístula</i>.</li> <li>Colocación de repelente natural de ajo y ají.</li> <li>Recolección de semillas de <i>Caña fístula</i> y de tierra de monte.</li> <li>Siembra de <i>loro negro</i>.</li> <li>Preparación de plantas para donación.</li> </ul>	<ul style="list-style-type: none"> <li>Tratamiento de semillas de <i>Caña fístula</i> para germinación y siembra.</li> <li>Limpieza de semillas y siembra de <i>Timbó</i>.</li> <li>Rellenado de macetas.</li> <li>Trituración de tierra de monte para sustrato.</li> <li>Actualización de inventario de especies en el vivero.</li> <li>Recolección de semillas de <i>loro negro</i>.</li> </ul>	<ul style="list-style-type: none"> <li>Tratamiento de semillas de <i>Timbó</i>.</li> <li>Repique <i>loro negro</i>.</li> <li>Recolección y trituración de tierra de monte para sustrato.</li> <li>Mantenimiento del sistema de riego del vivero.</li> <li>Rellenado de macetas.</li> <li>Recolección de tierra colorada y de monte para trasplante.</li> </ul>	<ul style="list-style-type: none"> <li>Mantenimiento de sistema de riego.</li> <li>Trituración de tierra de monte.</li> <li>Recolección de semillas de <i>Cocu</i>, <i>Pitanga</i> y <i>Palmito</i>.</li> <li>Siembra de <i>Cerella</i>.</li> <li>Rellenado de macetas.</li> </ul>	<ul style="list-style-type: none"> <li>Repique de plantines de <i>Loro negro</i>, <i>Cocu</i>, <i>Lapacho amarillo</i>, <i>Yaboticaba</i> y <i>Loro negro</i>.</li> <li>Rellenado de macetas.</li> </ul>	<ul style="list-style-type: none"> <li>Rellenado de macetas</li> <li>Mantenimiento de mesadas en zona de trasplante.</li> <li>Repique de <i>Caña fístula</i> y <i>Cereza negra</i>.</li> <li>Siembra de <i>Moringa</i>.</li> <li>Recolección de semillas de <i>Pacurí</i>.</li> <li>Inventariado de vivero.</li> </ul>
Huertas Agroecológicas	<ul style="list-style-type: none"> <li>Labores de mantenimiento.</li> </ul>	<ul style="list-style-type: none"> <li>Labores de mantenimiento del sistema de riego.</li> </ul>	<ul style="list-style-type: none"> <li>Mantenimiento general.</li> <li>Implantación de nativas frutales.</li> </ul>	<ul style="list-style-type: none"> <li>Aplicación de preparados naturales para control de plagas.</li> <li>Transplante de tomate.</li> <li>Cosecha de lechuga, acelga, perejil, remolacha, berenjenas, rúcula, apio, hinojo, etc.</li> </ul>	<ul style="list-style-type: none"> <li>Siembra directa de verduras de estación.</li> <li>Zarandeo de tierra de monte para almácgos.</li> <li>Poda de bananos.</li> <li>Preparación de mudas de cebolla y trasplante.</li> </ul>	<ul style="list-style-type: none"> <li>Armado de almácgos.</li> <li>Trasplantes.</li> <li>Siembra directa.</li> <li>Cosecha de lechuga, acelga repollo, cebolla, coliflor, rúcula, limón, maracuyá, bananos, cebolla de verdeo, lechuga, jengibre, cúrcuma.</li> </ul>	<ul style="list-style-type: none"> <li>Realización de nuevos canteros abonados.</li> <li>Colocación de media sombra.</li> <li>Cosecha de jengibre.</li> <li>Siembra directa de zanahorias.</li> </ul>	<ul style="list-style-type: none"> <li>Siembra de mandioca y caña de azúcar.</li> <li>Siembra directa de zanahoria y zucchini.</li> <li>Realización de nuevo cantero en huerta mandala.</li> <li>Trituración de pasto para mulching y colocación de aserrín.</li> </ul>	<ul style="list-style-type: none"> <li>Aporcado de mandioca.</li> <li>Recolección de tierra de monte.</li> <li>Recolección y triturado de pasto para mulching.</li> <li>Desyuye.</li> <li>Transplantes de albahaca, cebolla de verdeo y otros.</li> </ul>	<ul style="list-style-type: none"> <li>Poda de bananos.</li> <li>Guadañado alrededor de huertas.</li> <li>Armado de almácgos de tomates, achicoria, perejil, lechuga, pastinaca y berenjenas.</li> <li>Transplante de repollo, lechuga, rúcula, puerro, melón, acelga etc.</li> </ul>	<ul style="list-style-type: none"> <li>Aporcado de mandioca.</li> <li>Desmalezamiento, carpeo, guadañado, poda.</li> <li>Limpieza de las huertas SAF y medicinal.</li> <li>Armado de almácgos.</li> </ul> 	
Biopreparados	<ul style="list-style-type: none"> <li>Elaboración de abonos sólidos.</li> <li>Recolección de tierra colorada.</li> </ul> 	<ul style="list-style-type: none"> <li>Elaboración de Bokashi.</li> <li>Recolección de tierra de monte.</li> </ul>	<ul style="list-style-type: none"> <li>Enterrado de cuernos para preparado 500 y desenterrado de preparado 501.</li> <li>Utilización de Bokashi de gallinaza.</li> </ul>	<ul style="list-style-type: none"> <li>Realización de preparado 500, dinamización y aplicación en huertas.</li> <li>Recolección de estiércol de buey para compost.</li> <li>Aplicación de biopreparado 500 en ambas reservas.</li> </ul>	<ul style="list-style-type: none"> <li>Recolección de estiércol de buey para compost.</li> <li>Aplicación de repelente natural en huerta.</li> <li>Aplicación de biopreparado 500 en RAIz 1.</li> <li>Colocación de Bokashi.</li> </ul>	<ul style="list-style-type: none"> <li>Aplicación de preparado 501 en ambas reservas.</li> <li>Elaboración de Bokashi.</li> <li>Utilización de Bokashi en la huerta.</li> </ul>	<ul style="list-style-type: none"> <li>Elaboración de preparado Bokashi.</li> <li>Colocación de repelente natural de ajo y ají en todo el vivero.</li> </ul>	<ul style="list-style-type: none"> <li>Elaboración de Bokashi.</li> </ul>	<ul style="list-style-type: none"> <li>Preparación de compost vegetal y Bokashi.</li> <li>Finalización de los compost biodinámicos con hojarrasca según asesoría de Antonio H.</li> <li>Preparación de componentes biodinámicos de frascos con turba.</li> <li>Preparación y aplicación de biopreparado 500, 501 y Fladden en RAIz 1.</li> <li>Realización de biopreparados del 502 al 506 y 507.</li> </ul>	<ul style="list-style-type: none"> <li>Preparación de compost vegetal.</li> <li>Preparación de compost biodinámico.</li> <li>Enterramiento de preparado 501 con cuarzo y sellado con barro en huerta mandala.</li> <li>Preparación de Bokashi.</li> <li>Inventariado de biopreparados.</li> </ul>		<ul style="list-style-type: none"> <li>Aplicación de biofoliar supermagro en RAIz 2 para fortalecer el crecimiento de los brotes.</li> </ul> 
Certificaciones de yerbales		<ul style="list-style-type: none"> <li>Certificación orgánica: ECOCERT.</li> </ul>			<ul style="list-style-type: none"> <li>Audidores para certificaciones ROC y Fair for Life en la reserva.</li> </ul>	<ul style="list-style-type: none"> <li>Audidores para certificación ROC y Fair for Life.</li> </ul>		<ul style="list-style-type: none"> <li>Inspección de auditores para DEMETER.</li> </ul>				<ul style="list-style-type: none"> <li>Recepción de certificado sin observaciones de DEMETER.</li> </ul>
Apicultura		<ul style="list-style-type: none"> <li>Cosecha de miel 17,5 kg</li> </ul>	<ul style="list-style-type: none"> <li>Recolección de enjambre de abejas y puesta en nueva caja nido.</li> <li>Preparación de nuevas cajas.</li> </ul>	<ul style="list-style-type: none"> <li>Registro de colmenas 2023.</li> </ul>				<ul style="list-style-type: none"> <li>Guadañado en torno a colmenas.</li> </ul>	<ul style="list-style-type: none"> <li>Biodinamización de colmenas.</li> </ul>	<ul style="list-style-type: none"> <li>Limpieza de colmena.</li> </ul>	<ul style="list-style-type: none"> <li>Limpieza de colmena.</li> </ul>	



# COLIBRÍ - Educar



HACÉ  
CLIC



y mirá nuestro  
año en Colibrí

Asumimos el compromiso de aprender junto con la comunidad sobre los sistemas agroecológicos regenerativos de nuestra región para promover prácticas agrícolas regenerativas a través de nuestro proyecto “Educación basada en la naturaleza”.

Ofrecemos experiencias de aprendizaje tangibles, auténticas y profundas tanto a niños, jóvenes como adultos de escuelas y universidades. Nuestra misión es potenciar la voz de la naturaleza mediante la creación de experiencias inmersivas que incorporen el arte, la narración y el juego, todo ello complementado con nuestros materiales gráficos originales.



## Programa "Educación basada en la naturaleza"

### FAI va a las escuelas:

#### ● MISIONES, ANDRESITO:

48 talleres realizados con 14 escuelas distribuidas del siguiente modo:

- "Interdependencia": 10 talleres que llegaron a 254 estudiantes.
- "Corredores verdes": 14 talleres que llegaron a 209 estudiantes.
- "FAI Artivismo" (**¡NUEVO!**): 9 talleres que llegaron a 165 estudiantes.
- "Cuento, arte y naturaleza" (**¡NUEVO!**): 6 talleres para 29 estudiantes.

- Taller de "Corredores Verdes", "Interdependencia" rediseñado y adaptado para estudiantes de secundaria y adultos.

#### ● BUENOS AIRES:

- "El espíritu de la yerba mate: De la selva a la ciudad": 2 talleres en la Escuela Escocesa San Andrés, nivel primaria con 130 alumnos y 10 maestros.

### Las escuelas visitan FAI: taller "Hasta la raíz":

- 9 visitas de escuelas primarias, con un total de 145 alumnos y 18 docentes.

- 1 visita de parte de la escuela secundaria Waldorf Arcángel Gabriel, de Bs. As.: 20 estudiantes y 3 profesores.

- Para las visitas, distribuimos 200 plantas nativas entre alumnos de diferentes escuelas con etiquetas institucionales.

- Y además, 200 paquetes de 500 g de yerba mate bajo sombra distribuidos a alumnos de diferentes escuelas.

- Taller "Hasta la RAIZ" adaptado y rediseñadas para estudiantes de secundaria y adultos.





## Capacitación interna de FAI:

- **3 talleres** para profundizar nuestro *ethos* de “Educación basada en la naturaleza.” Online: Iguazú, Oberá, Buenos Aires.
  - **“Arte y animales nativos” (¡NUEVO!)**: dictado por Manuela Grandal: 9 participantes (niños y adultos). Presencial en la Reserva, en Misiones.
  - Pusimos en práctica el taller “Interdependencias” y “Corredores verdes” para adultos. Presencial en Buenos Aires.

## • Bioteca FAI: ¡cada vez más grande!

### Aprendizaje gráfico tangible: actividades escolares

- **Revista FAIbulosa, número 1: “El hilo invisible”**. Material didáctico para niños en edad escolar. Creación con ilustraciones de Pablo Picky. Impresión de 1.000 ejemplares.

150 ejemplares distribuidos entre alumnos de diferentes escuelas primarias y 40 revistas entregados a profesores y adultos.

- **“Catálogo de huellas de animales”** para estudiantes que visitan FAI.

- **“Catálogo de semillas y especies de flora”** para estudiantes que visitan FAI.

- **Diagrama que nombra los sistemas de interconexión** para acompañar las visitas escolares en FAI “Hasta la Raíz”.

- Diseño de libro/carpeta con la experiencia vivida en los talleres y espacio para pegar los trabajos realizados en los encuentros de “Cuento, arte y naturaleza” .





• Material ilustrativo para el taller "FAI Artivismo": Cartel de arte y concientización.



• Material de los personajes del cuento del Dodo para acompañar la lectura del cuento en el taller "Interdependencia".

• Cartelería informativa en la Reserva en RAIZ 1: yerbales bajo sombra, etc.

### Colaboración con artistas locales

• "Revista Faibulosa" con escenas del bosque atlántico por el artista **Pablo Picyk**.



Pablo Picyk

• "Busca especies de animales y árboles" basada en la ilustración del bosque atlántico de **Guido Ferro**.

• 16 ilustraciones para colorear de fauna y flora que se encuentran en nuestra reserva, por el **artista (Tatu) Daels**.

• **Actividad escolar para nombrar y pintar especies animales** basada en la ilustración de **Magalí Bermudez Pose**.



Magalí Bermudez Pose



### Publicaciones para amplificar la misión de FAI:



**¿Qué es la Fundación Agroecológica Iguazú (FAI)?**

FAI es una organización sin fines de lucro fundada en marzo del 2010. Sus misionarios trabajan en el corazón del Bosque Atlántico, en la parquia de Misiones (provincia de Misiones), Argentina, dentro del Parque Nacional Iguazú y el Parque Nacional de Iguazú (Brasil). Formamos parte de uno de los corredores biológicos más importantes y con mayor biodiversidad de la región.

El espíritu de la **PLANTA DE YERBA MATE** es un canal para aprender de la naturaleza y uno de ellos como una comunidad.

En FAI buscamos mostrar a la comunidad local una forma de producir yerba mate bajo sombra en armonía con la naturaleza, conchando biodiversidad, sostenibilidad y comunidad.

A nivel regional, con FAI somos actores en el ámbito de la conservación de la biodiversidad, y uno de muchas instituciones que buscan custodiar el espíritu de la yerba mate.

Y a nivel global aspiramos a ser un ejemplo, que inspire a una manera de producir en armonía con la naturaleza y a través de prácticas de regeneración.

La producción de yerba mate bajo sombra significa que en vez de quemar el bosque nativo para plantar monocultivos de yerba, se produce yerba mate debajo de la sombra de los árboles nativos de la selva.

**Etapas de regeneración de yerbales BAJO SOL a yerbales BAJO SOMBRA**

Nuestros yerbales bajo sombra, son sistemas de producción de yerba mate regenerativos, equilibrados con plantas nativas que aportan un sustrato adecuado para el cultivo de yerba mate, una forma de producción sostenible con efectos positivos y sociales positivos.

**YERBAL BAJO SOL**

Una zona de yerba mate BAJO SOL. Se debe definir para permitir monocultivos de yerba mate. Se debe completamente eliminar el estrato. Sistema dependiente de agroquímicos. Poca variedad de fauna y flora.

**YERBAL BAJO SOMBRA**

Una zona de yerba mate BAJO SOMBRA. Se debe definir para permitir monocultivos de yerba mate. Se debe completamente eliminar el estrato. Sistema dependiente de agroquímicos. Poca variedad de fauna y flora.

**YERBAL BAJO SOMBRA**

Una zona de yerba mate BAJO SOMBRA. Se debe definir para permitir monocultivos de yerba mate. Se debe completamente eliminar el estrato. Sistema dependiente de agroquímicos. Poca variedad de fauna y flora.

**YERBAL BAJO SOMBRA**

Una zona de yerba mate BAJO SOMBRA. Se debe definir para permitir monocultivos de yerba mate. Se debe completamente eliminar el estrato. Sistema dependiente de agroquímicos. Poca variedad de fauna y flora.

**YERBAL BAJO SOMBRA**

Una zona de yerba mate BAJO SOMBRA. Se debe definir para permitir monocultivos de yerba mate. Se debe completamente eliminar el estrato. Sistema dependiente de agroquímicos. Poca variedad de fauna y flora.

• Folleto sobre etapas de regeneración de yerbales bajo sol a yerbales bajo sombra. Material informativo de apoyo para las visitas escolares y universitarias. 500 copias.



- [Procesos Vivos: "Vivero de plantas nativas y de yerba mate"](#).
- Procesos Vivos: "Biopreparados".



### ● **Capacitaciones, cursos y talleres:**

- Taller de "Biodinámica" con el consultor en biodinámica, Antonio Heinze (presencial) dictado para parte del equipo de FAI.
- "Abonos orgánicos" impartido por el Ministerio del Agro y Agricultura Municipal (presencial). Participó Fabián.



- "Scrum Master" taller impartido por Kleer (en línea).
- "Transitioning educational futures" taller impartido por Solvable (en línea).
- "[Warm Data Lab](#)" taller intensivo de una semana dictado por Nora Bateson (en línea).
- "[Regenerative Leadership](#)" programa de 9 meses de Laura Storm (en línea).





# Nuestro 2023: Reino Colibrí

Enero

Febrero

Marzo

Abril

Mayo

Junio

Julio

Agosto

Septiembre

Octubre

Noviembre

Diciembre

Educación basada en la naturaleza

FAI va a las escuelas

Las escuelas visitan FAI

Capacitación interna



- Comandante Andresito:**
- Desarrollo de talleres "Interdependencias"
  - Desarrollo de talleres "Cuento, arte y naturaleza"
  - Desarrollo de talleres de "Corredores verdes"
  - Desarrollo de talleres "FAI Artivismo".
- Taller de "Arte y animales nativos" dictado por Manuela Grandal.
- Buenos Aires:**
- "El espíritu de la yerba mate: De la selva a la ciudad": 2 talleres en la Escuela Escocesa San Andrés.

- Desarrollo de visitas de escuelas primarias de Andresito en la reserva.

- Visita escuela técnica agraria de pedagogía Waldorf "ARCANGEL GABRIEL" de Bs. As.

- Taller de capacitación de equipo con PIA Arteterapia para preparar visita de Escuela Waldorf a la reserva.

- Taller de capacitación de equipo con PIA Arteterapia sobre Educación basada en la naturaleza.

- Taller de capacitación de equipo con PIA Arteterapia sobre Educación basada en la naturaleza.

- Buenos Aires:**
- Desarrollo de taller "Interdependencias" y "Corredores verdes" para adultos.

Biblioteca FAI

Aprendizaje gráfico tangible: actividades escolares, colaboración con artistas, Publicaciones para amplificar la voz de FAI



- Inclusión del aprendizaje sobre el cultivo de yerba mate bajo sombra en la planificación del ciclo productivo para estudiantes de 3° grado de la escuela San Andrés, Buenos Aires.

- Diseño de etiquetas institucionales para las plantas nativas donadas a escuelas u otras instituciones.
- Diseño de láminas con el objetivo de identificar, pintar y nombrar especies animales y vegetales basadas en la ilustración de Guido Ferro y de Magalí Bermúdez.

- Cartelería informativa en territorio: Yerbales bajo sombra, vivero, huerta, y señalización de estratos.

- Material de personajes para acompañar la lectura del cuento del Dodo, taller "Interdependencia"

- Trabajo en rediseño y adaptación de las visitas escolares a la reserva llamadas "Hasta la raíz" para escuelas primarias, secundaria y adultos.

- Trabajo en Ilustraciones con escenas del bosque atlántico junto al dibujante Pablo Picyk para la Revista FAIbulosa.

- Desarrollo de material de ilustraciones para taller de cierre FAI Artivismo Tema: Arte y Afiche de concientización.

- Diseño de actividad: colocar nombre a especies animales y pintar.

- 16 ilustraciones de especies de fauna y flora que se encuentran en nuestra reserva, para colorear por por Francisco Daels

- Diseño de Procesos vivos: "Biopreparados"
- Elaboración de Catálogo de Huellas para las visitas que vienen a FAI.

- Catálogo de semillas y especies para las visitas que vienen a FAI.

- Lanzamiento de folleto sobre etapas de regeneración de yerbales bajo sol a yerbales bajo sombra.

- Diseño de Diagrama que nombra los sistemas de interconexión para las escuelas que visitan la FAI para acompañar las visitas escolares "Hasta la Raíz".

- Impresión y lanzamiento de Revista FAIbulosa: "El hilo invisible"

- Retoques de diseño de Procesos vivos: "Vivero de nativas y Yerba mate"

- Diseño de libro/ carpeta con la experiencia vivida en los talleres y espacio para pegar los trabajos realizados en los encuentros de "Cuento, arte y naturaleza"

- Distribución en escuelas de Revista FAIbulosa: "El hilo invisible"

- Diseño de Revista FAIbulosa: "El hilo invisible". Material didáctico para niños en edad escolar.

- Trabajo en el rediseño de taller de "Interdependencias".
- Trabajo en el desarrollo del diseño de taller "Cuento, Arte y Naturaleza".
- Trabajo en el rediseño y adaptaciones para secundarias y adultos de taller de "Corredores verdes".
- Trabajo en diseño de NUEVO taller "FAI Artivismo" para escuelas primarias.

Capacitaciones, cursos y talleres



- Participación de Workshop "Transitioning educational futures" por Solvable.
- Asistencia al curso de capacitación sobre "Abonos orgánicos" BIOFERT GTG dictado por el Ministerio del Agro y Agricultura familia Municipal.

- Asistencia a Feria de ciencias de escuela 841 de la península.
- Asistencia del directorio de FAI a el taller "Warm Data Lab" de Nora Bateson.

- Asistimos a una formación de "Scrum Máster" para aprender posibles formas de trabajo en equipo impartido por Kleer.

- Taller "Biodinámica" dictado por el consultor en Biodinámica Antonio Heinze.



# MICELIO - Investigar



Fundación Agroecológica Iguazú



Realizamos investigaciones y articulamos con otras instituciones e investigadores para promover la creación del conocimiento sobre el bosque atlántico, su fauna y flora, y cómo coexiste con la producción de yerba mate bajo sombra.



● **Investigaciones en curso financiadas por FAI:**

- [“Proyecto de relevamiento de mamíferos en plantaciones de yerba mate de FAI”](#), Paula Cruz - CeIBA - CONICET



- [“Monitoreo de mamíferos - Mesofauna en reserva FAI”](#)  
[Fotografamos el paso de la yaguareté “KUNUMI” con sus cachorros por nuestra reserva.](#)

Fotos totales de los “Ojos de la selva” (cámaras trampa):  
46.322

Especies de animales identificadas: tirica, yaragundi, ocelote, liebre europea y tapetí, [tapir](#), agutí, pecarí de collar, [mono capucino o caí](#), venado pardo, [aguará popé](#) y aves como la garza mora, perdiz colorada, pava de monte y otras.



● **Investigaciones independientes en reserva FAI:**

- [“Impacto del paisaje agrícola sobre la diversidad vegetal y los servicios ecosistémicos asociados en cultivos de yerba mate de la provincia de Misiones”](#), Debora Di Francescantonio - CeIBA- CONICET



- [“Proyecto de monitoreo de Fenología en Misiones”](#), Debora Di Francescantonio - CeIBA- CONICET



- [“Estudio comparativo de la microbiología del suelo entre distintos tipos de manejos en la producción de yerba mate”](#), tesis doctoral de Cecilia Fasano - Instituto de Biotecnología de Misiones María Ebe Reca



- “Proyecto de fragmentación del paisaje, manejo de poblaciones silvestres y diversidad genética de *Euterpe Edulis* (palmitos) en el Bosque Atlántico Misionero”, Peggy Thalmayr - Facultad de Cs. Forestales de la UNaM



- “Efectos de la modificación del hábitat en la salud de los ecosistemas: el papel del capuchino negro (*Spajus Nigritus*) en la transmisión de enfermedades infecciosas en zonas remanentes del bosque atlántico en Argentina”, tesis doctoral, Gimena Illia (en curso)



- Visita de la clase de Agroecología de la UNaM (Universidad Nacional de Misiones) para investigar sobre indicadores de yerbales bajo sombra: 18 estudiantes y 2 profesores (presencial)

### ● **Toma de datos y registros:**

Día a día tomamos registro de las cosas que ocurren en nuestras reservas. Algunas de los datos que forman parte de nuestra red de información son: actividades en RAIZ 1 y 2, intervenciones en los yerbales, pluviometría interna, destino de árboles del vivero de nativas, registro de uso de agua y consumo eléctrico, registro de siembra de almácigos, trasplantes, elaboración y consumo de abonos, entre otros.





# Nuestro 2023: Reino Micelio

Enero      Febrero      Marzo      Abril      Mayo      Junio      Julio      Agosto      Septiembre      Octubre      Noviembre      Diciembre

Investigaciones en curso financiadas por FAI

- Visita Paula Cruz para instalación de 2 cámaras trampa en el yerbal bajo sombra de RAlz 1, como parte del "Proyecto de relevamiento de mamíferos en plantaciones de yerba mate".
- Visita de Paula Cruz para el retiro de las cámaras trampa instaladas en el yerbal bajo sombra de RAlz 1.
- Visita de Paula Cruz para la colocación de las cámaras trampa en RAlz 2.
- Visita de Paula Cruz para la retirar las cámaras trampa. Finalización de toma de imágenes en reserva.

Aparición de Yaguareté KUNUMI      Aparición de tapires

"Monitoreo de mamíferos - Mesofauna en reserva FAI" • Se colocaron un total de 24 cámaras trampa en diferentes yerbales con el objetivo de obtener una visión cabal de su vínculo con la fauna.

- En total, hasta ahora, hemos recopilado unas 46.322 fotografías que están siendo procesadas en nuestra base de datos.
- Seguimos observando la presencia de felinos en las plantaciones de yerba mate, junto con la diversidad de especies como zorros de monte, liebres europeas y una gran variedad de aves. Estas observaciones nos permiten apreciar mejor la importancia de conservar la biodiversidad en los yerbales y el papel importante que cumple la fauna en el equilibrio del ecosistema.



Investigaciones independientes en reserva FAI

- Peggy Thalmayr, asistió a la reserva para realizar un monitoreo de ejemplares de palmito en la RAlz 1 y recolectar material genético para su "Proyecto de fragmentación del paisaje, manejo de poblaciones silvestres y diversidad genética de Euterpe Edulis (palmitos) en el Bosque Atlántico Misionero"
- Peggy Thalmayr, asistió a la reserva para realizar un monitoreo de ejemplares de palmito en la RAlz 1 y recolectar material genético para su "Proyecto de fragmentación del paisaje, manejo de poblaciones silvestres y diversidad genética de Euterpe Edulis (palmitos) en el Bosque Atlántico Misionero"

• Recibimos la visita de alumnos y docentes de la carrera universitaria Ingeniería Agronómica de la Universidad Nacional de Misiones (UNaM) para investigar sobre indicadores de yerbales bajo sombra.

- Firma de acuerdo para investigación proyecto "Impacto del paisaje agrícola sobre diversidad vegetal y los servicios ecosistémicos asociados en cultivos de yerba mate de la provincia de misiones", por Debora Di Francescantonio, mediante la institución del CelBA.
- Firma de acuerdo para investigación "Proyecto de monitoreo de Fenología en Misiones", llevado adelante por Debora Di Francescantonio, mediante la institución del CelBA.
- Asistencia de Debora DiFrancescantonio, M. Villagra y F. Foletto para recolectar muestras de vegetación RAlz 1.
- Recibimos a Cecilia Fasano para tomar muestras para su estudio.



Datos y registros

• Inventario de plantas nativas y yerba mate en vivero

• Stock control y guardado de preparaciones biodinamicas

• Reportes de rendimientos de yerba mate 2023

• Stock control y guardado de preparaciones biodinamicas  
Inventario de plantas nativas y yerba mate en vivero



- Informes mensuales de actividades en RAlz 1 y 2
- Registro de intervenciones en los yerbales
- Registro de pluviometría interna
- Registro de ingreso y salida de personas mediante los deslindes de responsabilidad
- Destino de árboles del vivero de nativas

- Registro de minutas de reuniones semanales de planificación del equipo FAI
- Registro de uso de agua y consumo eléctrico
- Registro de siembra de almácigos, trasplantes, elaboración y consumo de abonos
- Cuadernos de campo



# RÍOS VOLADORES - Conectar



Interconectamos ecosistemas para fortalecer los lazos entre comunidades y personas. En este reino, promovemos activamente la colaboración entre diversos actores que comparten la responsabilidad de proteger, preservar y expandir la regeneración a nivel local, regional y global.

La colaboración se convierte en el puente que potencia y conecta nuestra capacidad de cuidado y regeneración, permitiéndonos abordar desafíos comunes con perspectivas diversas y complementarias e interdisciplinarias.



## 6 acuerdos marco vigentes firmados con diferentes instituciones

1 • ● El acuerdo **Proyecto Yaguareté - CeIBA - Conicet** amplía los programas de educación e investigación de FAI dirigidos por el Proyecto Yaguareté a todos los visitantes del Parque Nacional Iguazú (5.000 visitantes por día) a través de actividades de **"Territorio Yaguareté" in situ** (segundo año).



2 • ● El acuerdo con el **INYM** (Instituto Nacional de la Yerba Mate) engloba el apoyo a las políticas públicas para aquellos agricultores dispuestos a adoptar métodos de producción alternativos y a recibir árboles nativos donados por FAI. Este un excelente ejemplo de colaboración entre los responsables de la formulación de políticas, la comunidad científica, las ONG, las empresas, los agricultores y los educadores con una misión común.



3 • ● **CeIBA**, Centro de Investigaciones del Bosque Atlántico, colaboración con 2 investigaciones científicas sobre el bosque atlántico, su fauna y su flora.



4 • ● **UNaM**, Universidad Nacional Misiones, colaboración para el desarrollo de actividades cooperativas mediante la implementación de indicadores sostenibles de yerba mate.



5 • ● **AMG, consultora**, participación en la quinta edición del programa para contribuir con el taller Leading Complexity. Este taller se celebra cada año con participantes de todo el país y la región, lo que muestra la diversidad de intereses y la complejidad del mundo en que vivimos. Estos talleres buscan ofrecer recomendaciones y desarrollar nuevas formas de aprendizaje, inspiración y acción, para así crear modelos empresariales virtuosos y potenciar la inteligencia colectiva y la colaboración.



6 • ● **PIA arteterapia**, colaboración para llevar a cabo nuestro programa educativo de "Educación basada en la naturaleza".



## Intercambios regenerativos en la RESERVA MISIONES

Representantes de diferentes áreas de la ciencia, la agricultura, el arte, los negocios y otras áreas nos visitaron en la reserva de Misiones:

- Recibimos a [Sol Figueroa \(fotógrafa\)](#).
- Recibimos a Marcelo Quintana del Ministerio de Ecología.
- Nos visitó Norma Hilgert, Subsecretaria de Agricultura y Turismo de la Provincia de Misiones, junto con cuatro auditores de las provincias de Buenos Aires, Corrientes y Posadas, representantes del CONICET y del MINCYT.



- Le dimos la bienvenida a una parte del equipo de la ONG [Germinar](#). Su principal objetivo es concientizar sobre la importancia del cuidado del ambiente y la conservación de la biodiversidad.



- Recibimos la visita de [Nito y Eugenia from ZAFRAN y RUUTS](#), empresas de alimentos que se dedican a promover la transición a una cultura regenerativa en la producción rural.



- Vino a la reserva a María Leal Prono, coordinadora de [Proyecto Yaguarete](#), CEiBA - CONICET.



- Nos han visitado representantes de la Fundación [Cambio Democrático](#).
- [Programa de voluntariado](#). 7 voluntarios colaboraron durante 50 días y aprendieron con las actividades diarias de la reserva de FAI. [Ver las entrevistas con los voluntarios](#)

## Intercambios regenerativos en nuestras oficinas de BUENOS AIRES: 3 reuniones para trabajar en la regeneración y compartir experiencias



1 • [Red Regenerativa Argentina](#). Organizamos un primer encuentro para dar vida al movimiento regenerativo en Argentina. Nos reunimos más de 25 referentes estratégicos de nuestro país, como Experiencia Raíz, Pinelatam, Iniciativa Murmullo, Fundación Plan 21, entre otros. Con la presencia de Eduard Muller, impulsor de Costa Rica Regenerativa, nos encontramos con la intención de construir una comunidad que se enriquezca gracias a nuestra capacidad de generar redes, compartir aprendizajes y permita la expansión de la biodiversidad regenerativa de nuestro país.



2 • [“Reflexiones sobre la conexión con lo invisible”](#). Nos adentramos en una profunda conversación entre personas y organizaciones: Alejandra Balcazar de [Efecto Mariposa](#), Martín Bunge de [Experiencia RAIZ](#), Delfina Terrado de [Iniciativa Murmullo](#) y Nico de [oficinaok](#) para explorar aquello que no vemos a simple vista, lo que permanece invisible a nuestros ojos.



3 • [Reunión de cierre con AMG Consultora](#) como parte del acuerdo de participación en el programa Leading Complexity, “Un enfoque sistémico de transformación organizacional para evolucionar hacia el futuro”. Durante esta reunión, los participantes del programa presentaron como estudio de caso lo que habían estudiado y aprendido en FAI.

## Intercambios regenerativos REGIONALES

• Participamos en [“Agile Open Camp \(AOC\) Bariloche 2023”](#) en el lago Mascaradi, en el sur de Argentina, en el evento llamado “Agilidad y regeneración: ¿conectamos?”. El objetivo fue conectar dos mundos: el de la agilidad con el de la regeneración y, entre varias actividades propuestas, hubo 6 charlas relámpago y tuvimos el honor de contar con nuestra directora ejecutiva, Florencia Casiraghi, como oradora invitada.





- [Presentación en las Jornadas Técnicas Forestales Estudiantiles de la UNAM](#). Participamos en las jornadas organizadas por estudiantes de la Universidad Nacional de Misiones (UNaM), a las que fuimos invitados para contribuir con el módulo de reforestación.

Presentamos el trabajo de nuestra fundación y compartimos nuestra pasión por la producción regenerativa a través de preguntas y respuestas.



- Participamos de la [Inauguración de Territorio Yaguareté](#), ubicado estratégicamente en la entrada del Parque Nacional Iguazú, Misiones. Territorio Yaguareté es un espacio educativo dedicado al yaguareté, iniciativa que FAI ha respaldado desde sus inicios. Somos parte de esta muestra permanente a través de la yerba mate bajo sombra, como una alternativa productiva que promueve la coexistencia entre la producción, y la conservación del hábitat natural del yaguareté.

## Intercambios regenerativos GLOBALES

- [Bio-leadership Fellowship](#). Por tercer año consecutivo, [fuimos invitados a compartir nuestra experiencia regenerativa en la cohorte 2023 de este programa anual con sede en Inglaterra.](#)



- Evento [“Regenerating Ecosystems - #8 - \(Re-\) Building relationships for communities to thrive”](#). El evento tuvo lugar en la ciudad medieval de Schloss Freudenfels en Suiza y se guió por el lema: “The earth has music for those who listen” – William Shakespeare. Reflexionamos sobre cómo podemos trasladar a otras regiones los enfoques de organizaciones centradas en la regeneración como FAI (América Latina), Masai Mara (Kenia) o Commonlands (Países Bajos), cuyos diseños y marcos de trabajo están arraigados en contextos territoriales específicos.





- Visitamos en Mallorca a [Daniel Wahl](#), autor de “*Designing Regenerative Cultures*”. Daniel inspira nuestra mirada regenerativa con sus preguntas profundas y conceptualizaciones claras. Durante esos días juntos exploramos la regeneración de vínculos en un nivel más personal y profundo tejiendo redes junto a otras organizaciones como Save the Med.



- Participamos en el [Encuentro+B - Monterrey 2023](#), donde diseñamos e impartimos dos talleres: - “[Observar la educación con la magia de la naturaleza: desafíos y movimientos para su reencantamiento](#)” presentado por Florencia Casiraghi junto con Melisa Díaz Acuña y “[Late Latam: Latiendo Juntos como Comunidad para la Regeneración](#)”, facilitado por Florencia Casiraghi, Karen Winekker de Ruuts y Carolina Muñoz de Chile Regenerativo.



- Recibimos a [Kate Rudd](#) en la oficina de Buenos Aires. Kate, estudió el Máster en Economías Regenerativas en Schumacher College. Nos presentó su tesis de maestría y aplicó sus conocimientos a una exploración del caso FAI a través de una entrevista a Alex Pryor y Florencia Casiraghi. También viajó a la Reserva FAI en Andresito y ahondó en nuestros propósitos y modos de hacer en inmersión a la naturaleza.

### Colaboración 2023 para proyectos específicos

- [Sol Figueroa, fotógrafa](#): “Fotografía lo invisible”: captura con el lente de su cámara la magia que sucede en nuestra reserva.
- [Pablo Picyk](#), ilustrador, crea dibujos basados en nuestras historias para acompañar los relatos de la “Revista FAIbulosa, El hilo invisible”.



- [Francisco \(Tatu\) Daels](#), ilustrador, nos permite, a través de sus dibujos, crear materiales imprimibles para los talleres con escuelas. Además, su intervención en el refugio con el PROYECTO FAIarte, un hermoso mural, nos permite capturar y refractar la esencia de la selva en nuestro refugio para mejorar aún más nuestro espacio y enriquecer la experiencia de aprendizaje.

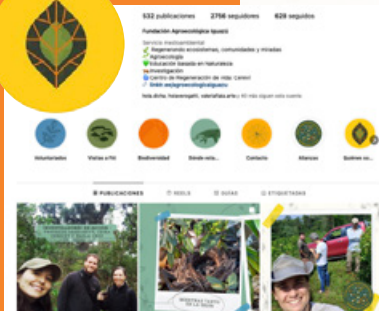


- Auditoría y aliados que brindan su apoyo: Cumplimos los requisitos de [CAF \(Charities Aid Foundation\)](#) y [GLOBAL GIVING](#), organizaciones que nos acompañan con sus servicios de auditoría y certificación de elegibilidad para recibir donaciones y poder seguir regenerando la vida con total transparencia.



### Relaciones de tercer orden

- [Llegamos a la Schumacher College](#) con nuestra “Memoria Viva” a través de Virginia Regner.
- Nuestros vecinos del corredor biológico siguen multiplicándose y profundizándose: BaiKa, Surucúa Reserva y Ecolodge, entomólogos investigadores y Aves Argentinas.



### Presencia en Redes

- 145 publicaciones nuevas en redes sociales (LinkedIn, Instagram y Facebook)
- 2830 [seguidores en Instagram](#)
- 308 seguidores en LinkedIn
- Actualización de nuestro [sitio web](#), en español
- Nuevo sitio [web en inglés](#)
- Creación de [Link tree](#) en página de Instagram.
- Utilización de aplicación para generar QR dinámicos.

### Producciones propias para amplificar nuestra voz

- 760 nuevas postales con fotos con códigos QR para acceder a la “Memoria Viva” (versiones en español e inglés).
- 340 calcomanías de Cereví y FAI, varias versiones.
- Creación de 25 mates (bebida tradicional de Sudamérica) y 25 bombillas.





- **Memoria Viva:** más de 50 copias para entregar a socios estratégicos.



- 25 bolsas de mano, serigrafiadas con nuestro logotipo.



- 1 libro fotográfico de FAI con imágenes para compartir en exposiciones y eventos, con tapas de tela y encuadernación artesanal.



- 30 carteles de señalización interna para Cereví, senderos y entradas de las dos reservas.



- PDF con información básica para quienes planean visitar Cereví: ¿Qué llevar? ¿A dónde ir? Consejos e información básica para la estadía.

# Nuestro 2023 en Reino Ríos Voladores

Enero

Febrero

Marzo

Abril

Mayo

Junio

Julio

Agosto

Septiembre

Octubre

Noviembre

Diciembre

Acuerdos marco



• Se firmó un nuevo acuerdo marco con la municipalidad, REDD y el obispado para el desarrollo de metodología de captura de carbono.

• Firma de acuerdo marco para colaborar en la 5<sup>a</sup> edición del programa desarrollado por AMG consultora para colaborar en workshop "Leading complexity".

• Firma de acuerdo marco y 4 anexos con Pia Arteterapia para trabajar los proyectos dentro del programa "Educación basada en la naturaleza".

• Retiro de 200 plantas nativas para proyecto de arborización de yerbales por INYM.

• Renovación de acuerdo marco con INYM.  
• Renovación de acuerdo de arborización de yerbales con INYM  
• Retiro de 150 plantas nativas para proyecto de arborización de yerbales por INYM.

• Retiro de 350 plantas nativas para proyecto de arborización de yerbales por INYM.

• Renovación de anexo para apoyo de "Territorio Yaguareté" (Proyecto Yaguareté - CelBA - Conicet).

Reserva (Misiones)

• Visita Guillermo Koppers para auditoría POA (Plan operativo anual) Ley 26331/2007 Protección Ambiental de los Bosques Nativos

• Visita de Marcelo Quintana (Ministerio Ecología).

• Visita de Sol Figueroa. Realizó fotografías del equipo, y de sus actividades, material destinado a la realización de manuales llamados "Procesos Vivos".

• Visita de Norma Hilgert, Subsecretaria de agro y turismo de la Provincia de Misiones y 4 auditores provenientes de Bs As, Corrientes y Posadas, representantes de CONICET y MINCYT.  
• Recibimos la visita de Nito y Euge de ZAFRAN y RUUTS, empresas de alimentos que buscan impulsar la transición hacia una cultura regenerativa en la producción rural.

• Recibimos al equipo de la ONG Germinar.  
• Visita de Francisco "Tatu" Daels a reserva para pintar un mural con fauna y flora de la zona en nuestro refugio.

• Recepción de 2 voluntarios durante 15 días.  
• COSECHA. Participaron alrededor de 20 cosecheros más nuestro equipo de trabajo.  
• Visita de Sol Figueroa para continuar proyecto "Fotografiar lo invisible" y captar imágenes de la cosecha de este año.

• Recepción de 2 voluntarios durante 15 días.

• Recepción de 2 voluntarios durante 15 días.  
• Visita María Leal Prono, coordinadora de "Proyecto Yaguareté"  
• Visita a reserva de "Cambio Democrático" (María colombres Georg Engeli y Silvina Nosiglia).

• Recepción de 1 voluntaria durante 5 días.

Intercambios regenerativos

Buenos Aires



• Encuentro de la Red Regenerativa Argentina con participación de Eduard Müller, cuyo objetivo es fomentar una Argentina regenerativa.

• Encuentro "Reflexiones sobre la conexión con lo invisible" coordinado por Alejandra Balcazar.

• Encuentro de cierre con la consultora AMG en el marco del acuerdo de participación en la quinta edición del Programa Leading Complexity.

• Asistimos a la presentación del libro "Entramada" de Rosario Haddad.

Regional y Global



• Participamos de "Agile Open Camp (AOC)" Bariloche.

• Participamos en el encuentro "Regenerating ecosystems - #8 - (Re-) Building relationships for communities to thrive" Zurich.

• Nos encontramos con Daniel Wahl, autor de "Diseñando culturas regenerativas", y con Christer y Astrid de Circle Carbon.

• Charla en Jornadas técnicas forestales estudiantiles UNAM.

• Participamos en el evento +B Monterrey 2023, donde diseñamos y conducimos dos talleres.  
• Brindamos una charla en Facultad de ciencias forestales UNAM y el ITSSP en marco de proyecto para la materia Ecodesarrollo de la Tecnicatura guardaparque.

• Participamos de la inauguración de Territorio Yaguareté en el Parque Nacional Iguazú.

• Recibimos a Kate Rudd en la oficina de Buenos Aires. Kate, estudió el Máster en Economías Regenerativas en Schumacher College. Nos presentó su tesis de maestría y aplicó sus conocimientos a una exploración del caso FAI a través de una entrevista a Alex Pryor y Florencia Casiraghi.

Presencia en Redes

• Creación de Link tree en página de Instagram.

• Actualización de la página web y lanzamiento de página web en inglés.

• Utilización de aplicación de generación de QR para obtener QR dinámicos.



# CEREVÍ



Nuestro **Centro de Regeneración de Vida (Cereví)** nació de una intuición de Alex Pryor, presidente de FAI, en profunda conexión con la planta sagrada de la Yerba Mate, que nos invita a habitar lo salvaje y, desde allí, hacer accesible los misterios de la selva misionera a otros y otras.

El Cereví es una construcción de madera que replica, en el interior de la selva, la secuencia de Fibonacci. Esta geometría sagrada se encuentra frecuentemente en la naturaleza. Transitar el camino en espiral que termina en un mirador desde donde se ve el Río Iguazú y se contempla la puesta del sol al atardecer, invita a cambiar de perspectivas, potencia nuestra posibilidad de observación y mueve nuestra percepción. Es una experiencia vivencial, difícil de explicar en palabras. [Mirá la experiencia de Florencia, hacé click acá.](#)

El Cereví nos ofrece un lugar acogedor donde permanecer y pernoctar, un espacio protegido para adentrarnos en lo selvático y en nosotros mismos. La selva nos acoge para compartir su silencio, escuchar sus sonidos, admirar su belleza, cohabitar con sus animales e ir ascendiendo desde lo pequeño a lo grande, desde abajo hacia arriba, desde afuera hacia adentro, en un ida y vuelta infinito.

Allí generamos encuentros reuniendo a personas diversas para explorar y fomentar conversaciones profundas en torno a nuestra misión como Fundación. Las llamamos "Conversaciones que dan frutos". Lo hacemos en grupos chicos, en entornos de confianza, guardando cierta intimidad al compartir nuestro amor por la madre tierra y el compromiso con regenerar vida compartiendo sueños, desafíos y oportunidades conformando una red colaborativa entre personas. Nos guían en estos encuentros la planta sagrada de Yerba mate, los sistemas anidados que van de lo personal a lo universal y la metodología Apusama.



Este año hemos organizado 9 **“Conversaciones que dan frutos”** inspiradas en las siguientes preguntas:

**1 • ¿Cómo se produce la regeneración a nivel interpersonal?**

Inspirados en la propuesta, **“The Week”**, de Federic y Helene Laloux, abrimos el dialogo junto a Laura Ocampo, Liliana Ortega, Víctor Hugo Cabrera, Flor Casiraghi y Alex Pryor.

**2 • ¿Cómo nos regeneramos desde dentro?**

Con Erika Gagnon, Matt Sykes, Suzie Mc Ervale, Flor Casiraghi y Alex Pryor.

**3 • ¿Cómo podemos vincular una perspectiva regenerativa con el mundo empresarial?**

Miembros del equipo ejecutivo de GUAYAKI Latin America y del equipo de marketing de Norteamérica.

**4 • ¿Cómo danzan los diálogos intergeneracionales de manera interdependiente?**

Alex Pryor, Flor Casiraghi, Edmundo, Cate, Santino, Proyecto Yaguaraté y Francisco Tatu Daels.

**5 • ¿Cómo podemos contribuir a la regeneración generando conocimiento científico?**

Flor Casiraghi, Alex Pryor, Debora di Francescantonio y Paula Cruz.





6 • ¿Cómo podemos descubrir diferentes maneras de hacer las mismas cosas? Ada Luna Garcilazo, María Thompson, Sol Figueroa, Florencia Casiraghi, Alex Pryor, Juampi Ventura, Mencho Cassels, Leandro Bulacio, docentes del Instituto San Andrés.



7 • ¿Cómo aprender, educar y comunicarnos en la selva como “Ríos voladores”? Flor Casiraghi y Agustina Fiala participan en talleres de Educación basada en la naturaleza en escuelas locales.

8 • ¿Cómo entablar y hacer crecer relaciones que sustenten nuestros objetivos? María Thompson, Ada Luna Garcilazo, Florencia Casiraghi y el equipo de RAiz de FAI.



9 • ¿Cómo podemos percibir e interpretar nuestro entorno? Exploramos la expansión de nuestros sentidos para comprender nuestro entorno. Flor Casiraghi, Alex Pryor, Agustina Fiala, Antonio Heinze, Martín Behr, Manuela Grandal y Edward Vandevivere.



# CEREVÍ Lab

"Más que un conjunto de herramientas, el pensamiento sistémico es un arte de danza creativa con la complejidad, que tiene el poder de transformarnos a nosotros y a nuestro mundo"

Daniel Christian Wahl  
"Diseñando culturas regenerativas".  
Ecohabitar. Navarra. 2020.



Al observar qué ocurre en las relaciones que hacen posible aprender juntos descubrimos que el modo que elegimos para abordar cada pregunta podría constituirse en una metodología poderosa. Inspirados por la sabiduría de la planta sagrada de yerba mate, la interdependencia de los sistemas anidados que van de lo personal a lo universal y el juego tangible que propone Apusama nos preguntamos. **¿Qué es esta metodología que nombramos como Cereví-Lab, surgida de la experiencia de estos años?**

Comprendimos que nuestro modo de aprender no es lineal, es espiralado como el Cereví, y nos invita a transitar por las mismas preguntas iterativamente. Creemos que el devenir hacia una conciencia más plena de la regeneración es un proceso complejo y dinámico que requiere paciencia y perseverancia.

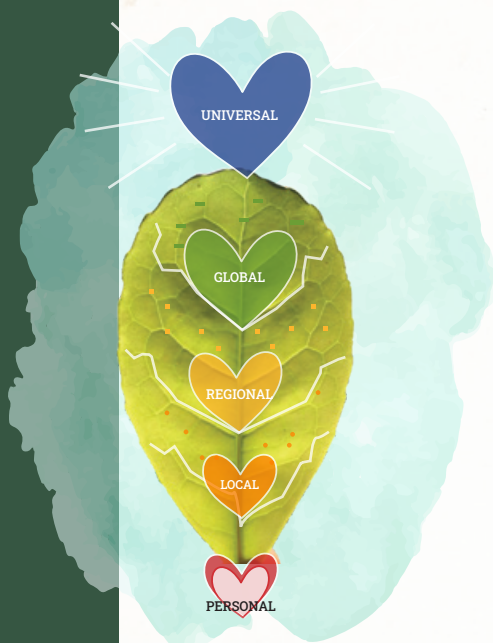
Por eso elegimos generar espacios y abrirnos a tiempos no apurados para resignificar nuestros desafíos y convertirlos en oportunidades para aprender y disfrutar del proceso de co crear juntos respuestas que conduzcan a la regeneración de la vida.

# Cereví Lab

En este caminar nos hemos sostenido con estas tres miradas en relación sistémica:



**La Planta Sagrada de Yerba Mate** nos comparte su sabiduría y nos invita a confiar que la vida está a favor nuestro. Representa nuestro “poder de territorio” encarnado en el Bosque Atlántico hábitat natural de la yerba.

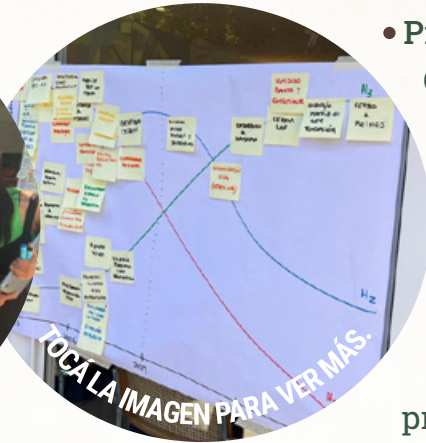


**Sistemas anidados** por el cual comprendemos nuestras acciones individuales integradas en sistemas más complejos. Nos esforzamos por comprender nuestras interacciones y relaciones particulares a nivel personal, local, regional, global que trascienden al plano universal.



**Metodología Viva de Apusama**, desarrollada por Florencia Casiragui, directora ejecutiva de FAI, integra un aprendizaje profundo, dinámicas tangibles a través del juego y del arte, para imaginar y explorar el futuro emergente, descubrir tensiones y oportunidades, y aprender de una manera regenerativa.

A partir de la combinación de estas 3 miradas, cuando se nos presentan desafíos en nuestra gestión cotidiana (o en nuestro caminar) los abordamos haciendo tiempo y lugar para conversar a otra velocidad y dedicarles tiempo. Elegimos caminar más lento abriendo conversaciones que a lo largo del año se nutren, se enriquecen con la suma de nuestras miradas. Este año nos dedicamos a caminar con tiempo no apurado en estos 5 proyectos:



- **Presupuesto regenerativo:**

Conceptualizamos nuestra vía de presupuesto regenerativo y refinamos la metodología basándonos en el [Three Horizons Framework](#), (International Future Forum-IFF), con el fin de ofrecer a otras organizaciones un enfoque presupuestario que valore la vida.



- **Equipo vivo:** Fomentamos enfoques más armoniosos dentro de nuestros equipos en Buenos Aires e Iguazú para mejorar nuestro ethos regenerativo de trabajo usando metodologías ágiles, la mentalidad adaptativa de Heifetz y dinámicas en espiral con facilitación de Apusama.



- **Educación basada en la Naturaleza.**

Seguimos soñando con evolucionar hacia un programa de aprendizaje inmersivo y regenerativo. Este año hemos estudiado la currícula educativa de la provincia de Misiones para desarrollar conexiones, talleres y actividades que puedan ser una oportunidad para docentes rurales.





- **De verbos a los reinos de la Tierra.** Tenemos un compromiso con dar forma a la transición de FAI en los próximos 12 años, pasando “De verbos a los reinos de la Tierra”.



- **FAIplanning: Planificación estratégica 2023**

A lo largo del año realizamos encuentros que nos permitieron desplegar nuestro propósito. Tanto al inicio como al cierre del año, creamos un Taller estratégico con el FAIequipo para identificar nuestros objetivos, reforzar nuestra misión, para luego hacer un balance agradecido de los logros y oportunidades en diciembre. A lo largo del año realizamos encuentros más puntuales, para revisar y ajustar nuestras acciones a lo que fuera emergiendo, para estar en sintonía permanente con la vida del Bosque Atlántico.



Podés sumergirte en nuestro encuentro de **Cosecha agradecida** que da cuenta del balance anual 2023 de FAI, que diseñaron y facilitaron Sara Caputo y Florencia Casiraghi.





# Nuestro 2023 en Cereví- CerevíLab



Enero      Febrero      Marzo      Abril      Mayo      Junio      Julio      Agosto      Septiembre      Octubre      Noviembre      Diciembre

Conversaciones que dan frutos

• ¿Cómo se produce la regeneración a nivel interpersonal?  
Inspirados en la propuesta, "The Week", de Federic y Helene Laloux, abrimos el dialogo junto a Laura Ocampo, Liliana Ortega, Víctor Hugo Cabrera, Flor Casiraghi y Alex Pryor.



• ¿Cómo nos regeneramos desde dentro?  
Con Erika Gagnon, Matt Sykes, Suzie Mc Ervale, Flor Casiraghi y Alex Pryor.

• ¿Cómo podemos vincular una perspectiva regenerativa con el mundo empresarial?  
Miembros del equipo ejecutivo de GUAYAKI Latin America y del equipo de marketing de Norteamérica.

• ¿Cómo danzan los diálogos intergeneracionales de manera interdependiente? Alex Pryor, Flor Casiraghi, Edmundo, Cate, Santino, Proyecto Yaguareté y Francisco Tatu Daels.

• ¿Cómo podemos descubrir diferentes maneras de hacer las mismas cosas? Ada Luna Garcilazo, María Thompson, Sol Figueroa, Florencia Casiraghi, Alex Pryor, Juampi Ventura, Mencho Cassels, Leandro Bulacio, docentes del Instituto San Andrés.

• ¿Cómo aprender, educar y comunicarnos en la selva como "ríos voladores"?  
Flor Casiraghi y Agustina Fiala participan en talleres de Educación basada en la naturaleza en escuelas locales.

• ¿Cómo entablar y hacer crecer relaciones que sustenten nuestros objetivos? María Thompson, Ada Luna Garcilazo, Florencia Casiraghi y el equipo de RAIZ de FAI.

• ¿Cómo podemos percibir e interpretar nuestro entorno?  
Exploramos la expansión de nuestros sentidos para comprender nuestro entorno. Flor Casiraghi, Alex Pryor, Agustina Fiala, Antonio Heinze, Martín Behr, Manuela Grandal y Edward Vandevivere.

• Recepción Cambio democrático y RED de Vida

Cereví Lab

• Comienzos de planificación proyecto "Equipo vivo" junto a María Thompson para trabajar sobre consecución de objetivos y estructura de la Fundación en relación al equipo.

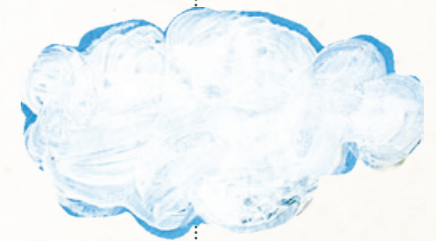
• Conversaciones junto a Sara Caputo para trabajar sobre los objetivos y narrativa de la Fundación. ¿Cómo contamos nuestros procesos?

• On boarding de Verbos a Reinos. En lugar de ser nombrados por verbos -hacer, educar, investigar y comunicar- pasarán a ser reinos de la tierra -bosque atlántico, colibrí, micelio, ríos voladores y cereví lab.

• Reuniones individuales con el equipo de trabajo junto a María Thompson.

• Comienzan las reuniones para trabajar sobre el Presupuesto Regenerativo

• Reuniones para trabajo en equipo sobre presentación a UNaM enmarcadas en equipo vivo.



• Cosecha agradecida. Balance FAI 2023. Sara Caputo y Flor Casiraghi, diseñaron un recorrido que a lo largo de siete días nos permitió compartir logros, identificar desafíos y agradecer oportunidades venideras.

• Recepción de Kate Rudd en oficina de Buenos Aires. Conversaciones en experiencias innovadoras y su experiencia en el cambio cultural.



# NUESTROS desafíos y SUEÑOS

En los próximos tres años, queremos sostener nuestra experiencia de aprendizaje inmersos en la naturaleza y, para ello, nos planteamos estos desafíos:



## Bosque Atlántico

Nuestro desafío deviene de nuestro compromiso en territorio con la regeneración del Bosque Atlántico, hábitat originario de nuestra planta sagrada. Ansiamos compartir esta visión desde un lugar impregnado de valor y cuidado, un modo que se origina en nuestra querida reserva y se expande desde Andresito hacia cada rincón del mundo.

En estos años hemos sostenido una escucha atenta a esa voz que nos convoca a extender prácticas agrícolas bio regenerativas. Enraizados en un legado ancestral que honra y respeta la diversidad de formas de vida, percibimos en cada gesto, pensamiento y emoción el poder de conectar con otros seres al preservar la esencia misma de la existencia.

La sabiduría de la yerba mate, cobijada bajo el abrigo de la sombra del Bosque Atlántico, nos acompaña al explorar senderos que nos unen a otros cuidadores en el universo. En este viaje hacia la renovación, ofrecemos a cada especie que comparte nuestro hogar la oportunidad de florecer plenamente en armonía con la naturaleza.

### Identificamos estos puntos de crecimiento:

- Encontrar medios para acercarnos a la comunidad de productores de yerba mate compartiendo experiencias en sistemas agroforestales, viveros de especies nativas, biopreparados y huerta mandala.
- Buscar formas de facilitar el acceso a fertilizantes y otros preparados orgánicos que respetan las reglamentaciones que prohíben el uso de productos tóxicos en Misiones.
- Estudiar modos de compartir el valor y significado a prácticas regenerativas que se llevan adelante en territorio.
- Probar métodos alternativos de implantación de plantas nativas en yerbales en transición al cultivo de yerba mate bajo sombra para favorecer la regeneración del Bosque Atlántico.
- Registrar, documentar y obtener métricas de las etapas de transición de una unidad productiva de yerbal bajo sol hacia el cultivo de yerba mate bajo sombra.
- Acercar a personas e instituciones que quieran invertir en la regeneración del Bosque Atlántico.
- Organizar visitas a la Reserva de personas con intereses diversos facilitando el alojamiento en sitios próximos e independientes de FAI.
- Conocer, comprender y difundir experiencias de cuidado de la diversidad asociadas a otras plantas sagradas, a otros territorios y/o otras experiencias significativas.
- Acercarnos, a nivel regional y global, a otros actores regenerativos



que

tienen prácticas de las que queremos aprender.



## Colibrí

Inmersos en la naturaleza, exploramos modos de aprender, probamos formas entretenidas de observar, estimulamos la curiosidad, reconocemos la capacidad de asombro, descubrimos hilos invisibles y nos animamos a crear.

¿Podemos sistematizar estas experiencias de aprendizaje y elaborar conceptualizaciones para una Educación basada en la naturaleza?

¿Cómo avanzamos en este Reino de la Tierra? El colibrí nos invita a abreviar en la diversidad, a ser flexibles y activos, a crear vida mimetizando el proceso de polinización.

**Queremos avanzar dando estos pasos:**

- Recopilar nuestra experiencia en espacios educativos para realizar una apreciación sistémica y desarrollar el concepto de Educación basada en la naturaleza y la metodología de enseñanza-aprendizaje derivada del mismo.
- Revisar las secuencias didácticas y el diseño de talleres para darles una identidad propia.
- Revisitar material elaborado como apoyo a nuestra actividad de Colibrí y buscar nuevas aplicaciones.
- Diseñar un programa de capacitación docente, con certificación formal, para compartir este modelo de enseñanza-aprendizaje.
- Convocar a docentes locales para comprender la problemática educacional en territorio.
- Preparar un espacio de pasantías para quienes puedan facilitar nuestros talleres en los centros educativos con los cuales hemos construido un vínculo.
- Extender nuestro programa al incluir a jóvenes y adultos, tanto en el nivel secundario como en otros ámbitos educativos (terciarios, universitarios, educación de adultos).
- Clarificar nuestra misión como educadores en un contexto de vulnerabilidad socioeconómica como el que encontramos en Península Andresito, Misiones.
- Seguir formando nuestra Bioteca.
- Explorar formas de acercarnos a una propuesta editorial con el objetivo de crear material pedagógico de calidad a favor de la vida.





## Micelio

Este Reino de la Tierra comenzó muy incipientemente por el interés de jóvenes investigadores en nuestra experiencia regenerativa en territorio. Se preguntaban, en el marco de sus tesis de grado o postgrado universitario, sobre las diferencias en la flora, en la fauna, en la calidad de los suelos y en otras variables relevantes vinculadas al distinto tipo de manejos en la producción de yerba mate en Misiones. Esto nos impulsó a hacernos nuestras propias preguntas y a financiar investigaciones específicas en nuestro territorio.

### Nuestros desafíos nos invitan a:

- Fortalecer los vínculos con la comunidad científica local constituyéndonos en referentes en la regeneración del suelo, la flora y la fauna en el Bosque Atlántico.
- Proponer y promover nuevas investigaciones en nuestro territorio.
- Organizar nuestras propias formas de medir y elaborar registros confiables de variables relevantes para la vida.
- Avanzar en la conceptualización y en las formas de dar cuenta de “indicadores vivos” (término acuñado por FAI)
- Estar presente en eventos y espacios académicos para mostrar nuestro trabajo e intercambiar experiencias.
- Buscar formas creativas de poner en contacto a los investigadores entre sí buscando un hilo conductor que otorgue un sentido renovado y un impacto más visible a sus proyectos de investigación.
- Promover la construcción de una comunidad científica en torno a la regeneración, con eje en el Bosque Atlántico.
- Generar lazos de los investigadores locales con la comunidad científica internacional interesada en cuestiones similares en otras partes del mundo.





## Ríos Voladores

Soñamos con un corredor verde que dé continuidad a una conciencia regenerativa sustentada en acciones concretas que sienten la unidad con nuestra madre Tierra y actúan en consecuencia. Confiamos en el poder sutil de la planta sagrada de yerba mate que nos conecta, al modo de los ríos voladores, con esos elementos imprescindibles para el desarrollo de la vida en nuestro planeta. Elegimos la imagen de la Anaconda en el río Amazonas como guardiana de las fuerzas superiores de la Naturaleza. Soñamos con formar redes de comunicación que vinculen personas e instituciones comprometidas con un mismo propósito regenerativo.

**Nos proponemos consolidar nuestras conexiones a partir de:**

- Mapear iniciativas regenerativas en la región latinoamericana para conocer en profundidad la red de cuidado del bosque atlántico y de otros biomas.
- Crear canales de comunicación diferenciados para acercar distintas miradas sensibles al cuidado de la diversidad en el Bosque Atlántico en el ámbito local, regional y global.
- Ofrecer un espacio cuidado de diálogo y abrigo a quienes pasan y han pasado por nuestra reserva experimentando la inmersión en la selva.
- Armar una red de ríos voladores que funcione como un “corredor verde” que expanda la conciencia sobre el cuidado de la Tierra.
- Diversificar y explorar estrategias de comunicación que permitan conocer las ventajas de la producción de yerba mate bajo sombra.
- Encontrar una estrategia viable y sostenible para poner nuestro Cereví al servicio de una conexión que nace desde una apertura a una conciencia de unidad con la naturaleza.





## Cereví

Hemos diseñado, construido, habitado e inaugurado con la participación de distintas personalidades una estructura espiralada que se adentra en la selva y ofrece al visitante un espacio cuidado y confortable para encontrarse personal y comunitariamente alrededor de conversaciones inspiradoras.

Soñamos con compartir este espacio de una manera respetuosa y regenerativa. Nuestro desafío es cómo organizarnos para concretar encuentros significativos y accesibles económicamente.

- Llevar a cabo talleres con la comunidad local de Andresito, las comunidades indígenas, la comunidad científica y los líderes mundiales en materia de regeneración.
- Intensificar el programa de “Conversaciones que dan fruto” alimentando las conexiones para dar coherencia y sentido a los frutos cosechados.
- Organizar talleres identificando y convocando a actores claves o aliados significativos para expandir y profundizar el propósito regenerativo en diálogo con la planta sagrada de Yerba Mate.





## CerevíLab

Al poner en práctica formas novedosas de comprender procesos asociados a la regeneración, comenzamos a percibir que estaba surgiendo un modo nuevo de acercarnos a distintas problemáticas actuales. Empezamos a referirnos intuitivamente a Cereví-Lab como algo que estábamos gestando: una metodología para ver o escuchar mejor e interactuar más conscientemente con la naturaleza. Soñamos con darle una forma más concreta a esta intuición para poder transmitirla.

- Observar, registrar, reflexionar y clarificar la metodología con la que nos acercamos a los desafíos de liderazgo en materia de regeneración. Queremos describir con precisión la impronta identitaria de FAI.
- Superar la etapa exploratoria del modelo de Cereví Lab a fin de concretar un diseño, una práctica y unos materiales que podamos compartir.
- Avanzar en la formulación y el fundamento de varias iniciativas propias, nacidas de la necesidad de concretar experiencias regenerativas relevantes. Las agrupamos bajo estos títulos:
  - **Presupuesto Regenerativo:** La pregunta que nos guía es cómo asignar recursos y tomar decisiones financieras con criterios que cuiden y promuevan la vida.
  - **Indicadores Vivos:** Buscamos registros que permitan dar cuenta de los aspectos invisibles de nuestro impacto, exploramos formas de recolectar señales simples y significativas que nos indique la prioridad del valor de la vida en nuestras actividades.
  - **Equipo Vivo:** Observamos y clarificamos nuestra relación con las personas que contribuyen a dar vida a nuestra fundación desarrollando ideas precisas que contribuyan a fomentar enfoques más armoniosos dentro de nuestros equipos en Buenos Aires e Iguazú. Queremos mejorar nuestro ethos regenerativo de trabajo.
  - **Soporte Vivo:** Nos preguntamos cómo proveer fluidamente la energía organizacional y monetaria suficiente para concretar las ideas y acciones que se nos presentan como indispensables para ser fieles a nuestra misión.







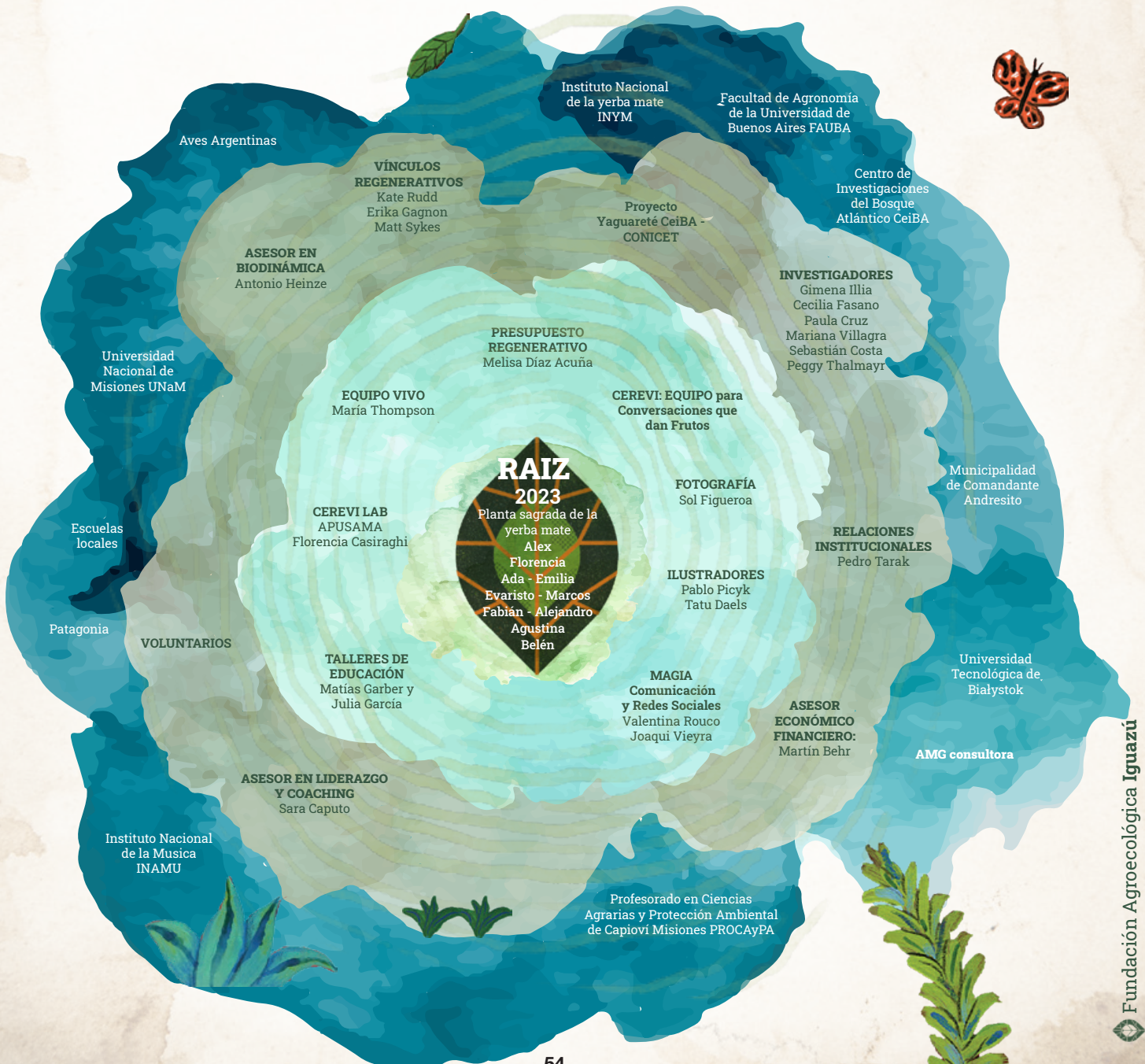
# Tejiendo Relaciones para la Regeneración Mandala FAI 2023



Elegimos la imagen de una Mandala, para visibilizar la red de vínculos que nos conectan de forma interdependiente. En el centro, está el equipo RAIZ, sostén permanente de todo lo inherente a la Fundación. Desde ese núcleo, nos nutrimos con el aporte de otras personas e instituciones, quienes suman saberes y experiencias.

Esta concepción Mandala de nuestro equipo nos permite expandir nuestro territorio de acción y amplificar nuestra voz, desde la raíz hacia afuera, enriqueciendo nuestras acciones a través de una variedad de estímulos, conocimientos y perspectivas que añaden un gran valor al diseño y ejecución sistémicos de nuestros programas. Porque nos reconocemos como un entramado de relaciones que generan una dinámica que nos trasciende.

Nuestros roles evolucionan con cada iteración adaptándose para nutrir de manera más efectiva todo lo que nos rodea, generando simbiosis y fomentando el crecimiento de nuestro equipo. ¡Gracias a cada organización y persona que se suma al deseo regenerativo de FAI!





**Ka á**  
Espíritu de la yerba mate



**Evaristo Borges**  
Encargado del vivero



**Santiago Díaz Arnaudo**  
Coordinador de proyectos en territorio



**Marcos Mackoviak**  
Sereno de FAI

# NUESTRO EQUIPO RAIZ



**Alex Pryor**  
Presidente de FAI



**Florencia Casiraghi**  
Directora ejecutiva, diseño ecosistémico estratégico



**Fabián Pains**  
Encargado de biopreparados, mantenimiento y reparaciones



**María Emilia Taroni**  
Encargada de ambas reservas

**"We must become the mentors that we are seeking"**

**Canción por Alexandra Blakely**

*"Debemos convertirnos en los mentores que buscamos en los demás"*



**Ada Luna Garcilazo**  
Asistente administrativa y de dirección.



**Agustina Fiala**  
Diseño gráfico



**Belén Dithurbide**  
Comunicación en redes



**Alejandro Brazil Pereira**  
Encargado de la huerta mandala



# NUESTRO EQUIPO RAIZ 2023: Conocenos mejor



## **Alex Pryor, presidente.**

Alex lidera las prácticas regenerativas en el territorio. También se encarga de los aspectos legales, financieros y de recaudación de fondos desde la oficina de la fundación en Buenos Aires.



## **Florencia Casiraghi, directora ejecutiva, diseño ecosistémico estratégico.**

Flor lidera el diseño ecosistémico estratégico de la organización, con foco en los cinco reinos que trabajamos, lidera la conceptualización y diseño de Educación basado an la naturaleza y coordina la comunicación interna y externa.

Flor disfruta de crear espacios donde diferentes puntos de vista puedan converger y lograr un nuevo tejido, más ecléctico. A través del Cerevi lab, busca sistematizar la novedad y establecer un diálogo con el sistema para traducir su magia y unir lo real y lo mágico.



## **Santiago Díaz Arnaudo, coordinador de proyectos en territorio.**

Hasta Mayo 2023, Santiago nos acompañó coordinando y organizando acciones en ambas reservas, observando, implementando y documentando los procesos para describirlos, ordenar los pasos e identificar resultados, sin perder de vista el propósito regenerativo detrás de cada uno. Luego de 2 años de acompañarnos en FAI, Santiago se está formando en Ganadería y Agricultura regenerativa en Australia.



## **María Emilia Taroni, encargada de las reservas de FAI.**

Emilia está a cargo del planeamiento y la coordinación en el territorio de la fundación, supervisa los viveros de plantas nativas y de yerba mate, la huerta agroecológica, la elaboración y aplicación de biopreparados, los yerbales bajo sombra y las experiencias de voluntariado. Emilia lleva adelante la planificación y el registro semanal, mensual y anual de todas las actividades.



## **Ada Luna Garcilazo, asistente administrativa y de dirección.**

Ada coordina los esfuerzos y recursos con el fin de brindar una estructura adecuada para que la fundación pueda cumplir su misión. Regala al equipo sus palabras sabias y justas. Ada es el hilo que enhebra los distintos sectores y pone en contacto a las personas de FAI para articular sus necesidades con las nuevas oportunidades.



## **Evaristo Borges, encargado del vivero.**

Evaristo es la semilla que hace crecer la selva. Conoce los secretos del timbó, la jabuticaba, el pacurí, el ambay y todos los demás árboles nativos del bosque atlántico. Evaristo ha visto crecer más de 130.000 ejemplares en el vivero de la reserva.



## **Fabián Pains, encargado de biopreparados, mantenimiento y reparaciones.**

Fabián prepara los compuestos minerales y orgánicos que minimizan los efectos negativos sobre la estructura y los microorganismos del suelo. También es, en sus palabras, el "faz tudo", el que hace de todo y mantiene la estructura y los equipos de la fundación.



## **Alejandro "Brasil" Pereira, encargado de la huerta mandala.**

Alejandro es el responsable de las huertas agroecológicas y trabaja en las plantaciones de yerba mate y se encarga del mantenimiento en el Cerevi. Siempre disponible para dar una mano cuando un alguien lo necesita, con el tiempo, Brasil fue incorporando nuevas prácticas y métodos.



**Marcos Mackoviak, sereno de FAI.**

Su tarea es, ni más ni menos, estar pendiente y cuidar este espacio tan sagrado para todos nosotros. Marcos es una persona extremadamente dedicada y comprometida con su trabajo, que encontró en FAI algo nuevo que no había experimentado en ningún otro lugar.



**Agustina Fiala, diseñadora gráfica.**

Agustina entrelaza los mundos de la fotografía, del color y las texturas, de la ilustración y de la información concreta para diseñar un mensaje de FAI con sentido y tenor mágico. Concreta ideas que flotan en las conversaciones de equipo para que otras personas puedan interpretarlas. Cubre todos los ámbitos: educar, hacer, investigar y conectar, y visibiliza los mensajes para niños y adultos por igual.



**Belén Dithurbide, comunicación en redes.**

Belén, como una habilidosa tejedora de historias, entrelaza cuidadosamente mensajes para construir una red de conexiones y comprensión. Como traductora de archivos y organizadora de contenido, su tarea consiste en tomar elementos diversos y entretejerlos para armar con ellos narrativas cohesivas. Belu es la guardiana del marco de nuestra presencia en línea y proporciona un apoyo invaluable a nuestros equipos en la incansable búsqueda de difundir nuestra noble causa.

**CONSEJO DE VISIÓN**

Acompaña muy cerca a nuestro Equipo RAÍZ; nuestro Consejo de Visión, con su generoso aporte de tiempo, conocimiento y herramientas nos ayuda a tejer pensamientos y acciones para regenerar la vida con más profundidad y acierto.



**Pedro Tarak**, cofundador de Sistema B y actual guía de Puentes Globales en Sistema B Internacional, es el faro más antiguo en nuestro consejo. Su entusiasmo y experiencia se fusionan con FAI, donde su presencia enciende la chispa que ilumina nuestros proyectos conectándonos con el tejido social y regenerativo del mundo.



**Sara Caputo**, economista, Mag. en Comunicación y facilitadora de Liderazgo Adaptativo, es la protectora mágica de nuestras conversaciones difíciles. Su sabiduría se convierte en un Atalaya que nos guía a lo largo de nuestros procesos complejos de búsqueda y comprensión. Nos da la contención necesaria para crecer como organización, imbuida de un significado profundo y revelador, enraizado en la confianza y la esperanza.



**Martín Behr**, economista, nos ofrece una mirada fresca y lecciones prácticas que brotan de su calidez, amabilidad y vasta experiencia profesional en el área financiera. Su presencia actúa como un puente, guiándonos con sabiduría a través de distintos espacios y mundos.

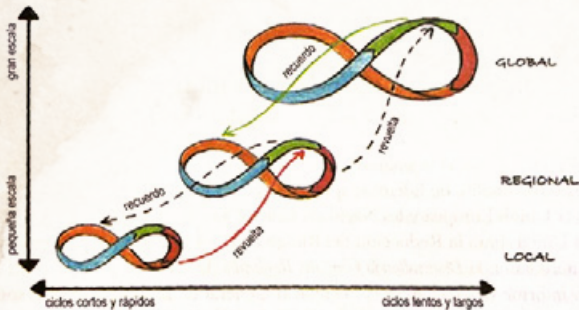
**Nuestro equipo ampliado de colaboradores**

A nuestro equipo RAIZ, lo acompañan consultores externos que se especializan en cada uno de los reinos de trabajo de FAI. De este modo, se suman a nuestra red biólogos, investigadores, economistas, educadores, artistas, comunicadores, facilitadores, docentes, ilustradores y diseñadores gráficos. Esto nos permite ampliar nuestro territorio de acción y amplificar nuestra voz, gracias a que nos da la oportunidad de nutrirnos de una variedad de estímulos, saberes y perspectivas que aportan gran valor al diseño sistémico y a la ejecución de nuestros programas.



# NUESTRA RED REGENERATIVA de influencia LOCAL, REGIONAL Y GLOBAL

PARADIGMA DE CICLOS ADAPTATIVOS  
INTERCONECTADOS A DIFERENTES ESCALAS



Daniel Christian Wahl "Diseñando culturas regenerativas".  
Ecohabitar. Navarra. 2020. Pg. 134-150.

El concepto de Sistemas Anidados que les comentamos antes, permea nuestra organización y nos ayuda a apreciar de qué manera nuestras acciones individuales, por pequeñas que sean, interactúan formando parte de sistemas más amplios; y cómo estos sistemas, a su vez, están interconectados y forman un tejido complejo y dinámico, siempre cambiante.

Somos seres interconectados e interdependientes, parte de una compleja red de vida que nos

sustenta, con algunos elementos más cercanos, identificables, y otros más sutiles, que ejercen su influencia en nuestra existencia desde dimensiones menos visibles.

Con el transcurso del tiempo, diversos recursos, contextos, personas e instituciones han sido fuente de inspiración y aprendizaje para nuestra visión y nuestro enfoque. Cada encuentro y cada experiencia fue moldeando nuestra perspectiva regenerativa y ha sido esencial para construir nuestra identidad como Fundación.


Es de gran importancia para nosotros nombrar y rendir homenaje a estas personas y organizaciones, pues desempeñan un papel vital en la conservación del bosque atlántico y la vida que alberga. El estar abiertos a estas relaciones es esencial para nuestro compromiso regenerativo.

**Conócelos un poco más.**





# NUESTRA RED REGENERATIVA de influencia LOCAL y REGIONAL

 **Hacé clic en los nombres para descubrir más de estas organizaciones que son tan importantes**



El [Centro de Investigaciones del Bosque Atlántico \(CeIBA\)](#) es una asociación civil sin fines de lucro, creada el 30 de abril de 2005, con sede en Puerto Iguazú, Misiones, Argentina. Su objetivo es generar conocimientos científicos sobre la ecología, conservación y manejo de la biodiversidad. El Centro contribuye a la conservación regional y al desarrollo sostenible, a la formación de recursos humanos para la investigación y a la colaboración interinstitucional.



[Proyecto Yaguareté - CeIBA - Conicet](#) genera información sobre el estado de las especies y la condición de su hábitat, y una comprensión de las amenazas que enfrentan para implementar medidas de conservación en la selva paranaense.



[INYM \(Instituto Nacional de la Yerba Mate\)](#) es una organización no gubernamental cuyos objetivos son promover, fomentar y fortalecer el desarrollo de la producción, procesamiento, industrialización, comercialización y consumo de la yerba mate.



La [Universidad Nacional de Misiones](#) es una universidad argentina que tiene su administración central y campus principal en la ciudad de Posadas. Además, cuenta con sedes regionales en Oberá, Eldorado y Apóstoles, en la provincia de Misiones.

sigue →





Hacé clic en los nombres para descubrir más de estas personas que son tan importantes 



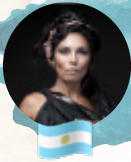
**Antonio Heinze**

[Antonio Heinze](#) es médico veterinario, asesor sénior en el acompañamiento para la conversión a la agricultura biodinámica en general. Además, también trabaja en temas de compostaje, sanidad animal y medicina homeopática.



**Boy Olmi & Dylan Williams**

Directores y productores de [“Los guardianes de la selva: testigos de sueños hechos realidad”](#).



**Charo Bogarin**

Conocida por su nombre artístico [“La Charo”](#), es una artista dedicada a investigar el folclore musical de su tierra. Fundadora del dúo Tonolec, actualmente desarrolla su carrera como solista. Actriz, periodista, gestora cultural formoseña y directora del Instituto Nacional de la Música (UNAMU).



**Iván Crespo Silva**

[Iván Crespo Silva](#) es profesor de Agrosilvicultura en la Universidad Federal de Paraná, Curitiba, Brasil. También es presidente de la Sociedad Brasileña de Sistemas Agroforestales (SBSAF).



**María Thompson**

[María Thompson](#) es mentora y facilitadora en el Programa del Desarrollo del Liderazgo Ágil (DLA). Kleer | Mentoría, consultoría y capacitación ágil, abril 2022; Directora (Américas).



**Melisa Díaz Acuña**

[Melisa Díaz Acuña](#) es codirectora de la Plataforma de Introducción a las Nuevas Economías (PINE) y de la Academia de Mujeres Empresarias (Academy of Women Entrepreneurs, AWE) de Córdoba, Argentina; además, es miembro de la Cooperativa Experiencia Raíz. Participa como facilitadora en procesos de transformación orientados a las nuevas economías y formas de conexión.



**Thais Corral, Sinal do Vale**

El [SINAL](#) es un centro de aprendizaje local-global para la transición hacia un futuro sostenible. El centro lleva adelante prototipos de soluciones para la regeneración de comunidades, sistemas alimentarios y bosques, que se difunden a través de encuentros educativos, productos y servicios para mercados conscientes. El centro cuenta con 200 hectáreas de tierra en el bosque atlántico.

# NUESTRA RED REGENERATIVA de influencia GLOBAL



Hacé clic en los nombres para descubrir más de estas personas y organizaciones que son tan importantes

**Martin Von Hildebrand**  
Fundación   
Gaia Amazonas

[Gaia Amazonas](#) acompaña a las comunidades indígenas del noreste del bioma amazónico en la construcción de estrategias ambientales y culturales basadas en sus saberes tradicionales.



**Eduard Muller**

[Eduard Muller](#) científico ambientalista, es fundador y rector de la Universidad para la Cooperación Internacional en San José, Costa Rica. Es promotor del desarrollo regenerativo.

**Evan Marks**

THE  
ECOLOGY  
CENTER



[Evan Marks](#) científico ambientalista, es fundador y rector de la Universidad para la Cooperación Internacional en San José, Costa Rica. Es promotor del desarrollo regenerativo: The Ecology Center.



**Nicolás Winegardner**

[Nicolás Winegardner](#) se inspiró en la idea de dedicar una gran parte de esta reserva natural privada al público y creó el [Patagonia Bird Sanctuary](#) (Santuario de Aves de Patagonia) con el fin de atraer a observadores de aves del mundo y contribuir al movimiento global de sostenibilidad a través de la conservación, el ecoturismo y la observación de aves.



**Erika Gagnon**



[Erika Gagnon](#) es una líder ceremonial, portadora de sabiduría y sanadora que ayuda a otras personas a sanarse a sí mismas. Lleva 28 años recorriendo la senda de la medicina y el Camino Rojo (Red Road), y trabajando en Norteamérica y Sudamérica con ancianos indígenas y sus ceremonias, altares y plantas medicinales.

**Bradley Robertson**



SAVE  
THE  
MED  
FOUNDATION

[Save the Med Foundation](#) trabaja en regeneración marina y la creación de alianzas para permitir que el Mar Mediterráneo recupere su rica biodiversidad y prospere en armonía con las comunidades locales.



**Daniel Wahl**



[Daniel Wahl](#) es escritor y consultor especializado en innovación y sostenibilidad, y en su libro *Designing Regenerative Cultures* (Diseño de culturas regenerativas) nos señala un buen camino para desandar lo andado y corregir todo aquello en lo que nos hemos equivocado.



**Nora Bateson**



[Nora Bateson](#) es una cineasta, escritora y educadora galardonada. Además, preside el International Bateson Institute, con sede en Suecia. Hija de Gregory Bateson, antropólogo, científico social, lingüista y cibernético cuyo trabajo se interseca con muchos otros campos intelectuales.

# EN APOYO a la regeneración DEL BOSQUE ATLÁNTICO

- 🍃 Aprendemos del caos.
- 🍃 Confiamos en la complejidad.
- 🍃 Apoyamos el cambio sistémico.
- 🍃 Desplegamos el futuro paso a paso.
- 🍃 Sabemos que todo está en movimiento.

Te invitamos a regenerar junto a FAI



Hoy, con 14 años de vida, tenemos materia prima suficiente para abordar creativamente distintos aspectos de una transformación sistémica institucional que hemos nombrado “De verbos a reinos de la tierra”. También hemos definido desafíos muy concretos para avanzar.

### Necesitamos aliados estratégicos:



personas e instituciones que sintonicen con lo que está sucediendo hoy y crean en FAI, en su poder asociado a la Planta Sagrada de la Yerba Mate y a la regeneración del Bosque Atlántico, reservorio de diversidad multiespecie.

Contamos con el apoyo de varias organizaciones. Buscamos ampliar nuestra red de socios estratégicos para solventar un trabajo serio y sostenido sobre la relación sincrónica y profunda de la humanidad con nuestro poder territorial.

Aprendemos de lo que se va presentando como potencial emergente, confiamos en la complejidad, apoyamos el cambio sistémico y desplegamos el futuro paso a paso, ya que todo está en movimiento. Por ese motivo, no nos abocamos a garantizar resultados previamente estipulados, dando espacio al aprendizaje emergente que proviene de la observación de procesos vivos.

**FAI convoca a compartir una energía vital que nos transforma al transformar, ¿Querés sumarte?**

**OFRECEMOS  
2 FORMAS de INVERTIR  
en regeneración**



Contribución mediante tarjeta de crédito.  
Hacer una donación de forma segura haciendo clic en este [enlace proporcionado por ImpactAssets](#).



Para quienes deseen convertirse en donantes principales de FAI o apoyar un proyecto específico, enviar un correo a Alex Pryor: [alejandropyor@gmail.com](mailto:alejandropyor@gmail.com)



Agradecemos todas las preguntas que puedas tener, ya que estamos abiertos a explorar las posibilidades de trabajar juntos.

Cumplimos los requisitos de CAF (Charities Aid Foundation) que nos certifica y nos da elegibilidad para recibir donaciones y poder seguir regenerando la vida con total transparencia.



## ¿QUÉ TIPO DE ANCESTROS QUEREMOS SER?

Más que cualquier conjunto de certezas, esta es la pregunta que nos guía. Pensar con una mirada más amplia ayuda a poner las cosas en perspectiva y a ver su verdadera magnitud, su escala real. En lugar de pensar en nuestros hijos, pensamos en nuestros nietos y en los nietos de quienes nos rodean; ya no pensamos en nuestra casa sino en la Tierra, nuestra casa compartida. Ya no pensamos en nuestra vida, sino en la vida misma.

La vida en la Tierra es un misterio. La vida fue posible en este planeta por una serie de motivos mayormente arbitrarios. Y, gracias a una serie de procesos muy complejos, la vida se regenera día a día. Cuando salimos del modo automático y observamos el mundo con la curiosidad de los niños, volvemos a tomar conciencia de esos procesos y nos damos cuenta de que, hoy en día, la vida enfrenta algunos peligros. Vemos que el cambio climático es real y poderoso, y que la biodiversidad está en peligro en distintos lugares del mundo.

Millones de personas ya han tomado la decisión de ser buenos ciudadanos ambientales, de reducir su consumo y de reutilizar y reciclar. Pensar en qué tipo de ancestros queremos ser nos lleva un paso más allá. Nuestro optimismo se basa en la convicción de que no estamos solos.

En cuanto al futuro, una vez más, admitimos que hay pocas cosas que sabemos con certeza. Pero de lo que sí estamos seguros es de que hay algunos elementos que nos guían hacia él: el espíritu de la yerba mate que queremos proteger, el territorio donde trabajamos, el deseo de crear condiciones de regeneración a largo plazo a partir de este territorio y las formas de compartir saberes intergeneracionales. Y, sobre todo, esta pregunta: "¿qué tipo de ancestros queremos ser?" Porque nuestro lugar aquí en la Tierra, nuestro lugar en el interminable ciclo de la vida no es el que viene después de nuestros predecesores, sino el que viene antes de quienes vendrán después de nosotros.

¡A regenerar la vida!



*Alex y Flor*

[Alex Pryor](#)  
[Florencia Casiraghi](#)



## Agradecemos:

a la gente del territorio, los habitantes de Andresito, los productores, estudiantes, docentes e investigadores;

a todas las organizaciones sin fines de lucro,  
a nuestros donantes nacionales e internacionales y a nuestros voluntarios;

a Melisa Díaz Acuña por el diseño de nuestro Informe de impacto;

a Sara Caputo por ayudarnos a pensar en nuevas formas de medir y contar lo que hacemos en FAI;

a Pablo Picyk por sus hermosas ilustraciones;

a Celine Frers y Sol Figueroa, por sus estupendas fotografías;

a todas las personas que trabajaron y trabajan en FAI, poniendo lo mejor de sí para cumplir con nuestra misión;

a Verónica Mastronardi por su traducción

A todas ellas, y a las que vendrán, nuestro más profundo agradecimiento.

Queremos pedir permiso:

a los pueblos ancestrales que habitaron y todavía habitan estas tierras;

a los espíritus de los animales, las plantas y los hongos de la selva, en especial al espíritu de la yerba mate;

a los colonos y a sus hijos;

para seguir regenerando estas tierras y su diversidad para las generaciones futuras.

Y queremos pedir perdón:

a las generaciones futuras por los daños que ocasionamos con nuestras acciones sin conocimiento de sus consecuencias;

a los pueblos ancestrales;

a todos aquellos que puedan sentirse excluidos o defraudados por nuestras acciones.

## ¡A regenerar la vida!



¡A regenerar la vida!

 [www.agroecologicaiguazu.org](http://www.agroecologicaiguazu.org)

 [@agroecologicaiguazu](https://www.instagram.com/agroecologicaiguazu)

 [fundación agroecologica iguazu](https://www.facebook.com/fundacion-agroecologica-iguazu)

