



Fundación
Agroecológica
Iguazú.



Reporte de **Impacto**
Regenerativo **2025**



El poder del territorio



Somos una organización sin fines de lucro fundada en 2010 para promover el cultivo de yerba mate bajo sombra en Argentina. En estos años hemos crecido explorando e interconectando ámbitos de trabajo que han potenciado nuestra capacidad de **regenerar vida para la salud del planeta**.

Nuestra ubicación en territorio es clave. Estamos situados en la península de Andresito en la provincia de Misiones en el noreste argentino, que forma parte de uno de los corredores biológicos más importantes de la región y que es, a su vez, la región de mayor biodiversidad de la Argentina.

Se trata de un espacio de gran prioridad e interés en términos de conservación ecológica, tanto para la región como para el mundo.

Nuestra reserva está contigua al **Parque Nacional Iguazú**, del lado argentino, y al **Parque Nacional de Foz de Iguazú**, del lado de Brasil, situado al otro lado del río. Ambos parques tienen una extensión combinada que supera las 120.000 hectáreas conservadas. La reserva también se encuentra cerca de otras áreas protegidas como los **parques provinciales Urugua-i, Foerster y Yacuy**. Es por esto que la zona en la que nos ubicamos corresponde a la mayor extensión continua de bosque atlántico.

El territorio de FAI en Misiones tiene una extensión de 115 hectáreas y se divide en dos reservas de aproximadamente 55 hectáreas cada una: RAIZ 1 y RAIZ 2.





2025 fue un año de pasos silenciosos.

De cuidar lo que ya estaba vivo.
Con un trabajo profundo y constante.
De sostener procesos, vínculos y territorio.

En la Fundación Agroecológica Iguazú
llamamos a esto
SOSTÉN VIVO.

Sostener un territorio es trabajo.
Sostener el monte, los yerbales, los equipos,
las relaciones y los procesos
requiere tiempo,
presencia y compromiso.

Hace más de 15 años
somos guardianes de dos reservas
de vida en Misiones:
115 hectáreas de biodiversidad viva,
donde habitamos y trabajamos
a través de distintos reinos.

Aunque hacia afuera
hayamos permanecido en silencio,
la regeneración no se detuvo.

Siguió latiendo.

Les contamos a continuación de qué trató
este latir en cada Reino.

El equipo detrás de este valioso material es:

Inspiración y Dirección: Alex Pryor y Florencia Casiraghi

Diseño Editorial: Agustina Fiala

Fotos: Daniel Alberto Perez

@ by FAI
Enero 2026
Buenos Aires. Argentina



Cómo fue en 2025 en nuestro Reino Bosque Atlántico

Continuamos cuidando y fortaleciendo nuestros yerbales bajo monte nativo. Se realizó la cosecha anual de yerba mate con éxito.

Sostuvimos prácticas regenerativas, el mantenimiento del territorio y los procesos productivos que permiten que la vida siga creciendo.

Recolectamos 10 kg de miel de nuestras colmenas. También cosechamos el fruto de la **pitanga**, con el que se hizo una rica mermelada para compartir.

Durante este año se mantuvieron herramientas, vehículos, incluyendo el tractor.

Avanzamos en la agrimensura de la reserva Raíz 2.

Obtuvimos la **certificación Orgánica Demeter** gracias al trabajo y al acompañamiento de Antonio Heinze.

Donamos 2.000 árboles nativos al INYM (Instituto Nacional de Yerba Mate) para el proyecto de arborización de yerbales de productores de la región (ver página 10).

Nuestro vivero de árboles nativos, la huerta mandala y el bosque comestible continuaron activos y productivos.

Broche de oro dentro del Reino Bosque Atlántico: **Yerba Mate Cereví** (ver siguiente página)



cereví Yerba mate

El fruto visible de un
proceso profundo

CEREVÍ yerba mate es el broche de oro de un trabajo silencioso y sostenido en el tiempo. Es la posibilidad concreta de mostrar lo que hacemos, cómo lo hacemos y por qué lo hacemos así.

Nuestra yerba mate orgánica y biodinámica nace como un **urutaú**: una unidad regenerativa que integra producción, cuidado del territorio, vínculos entre personas y sostén institucional. Una forma de producir cuidando el monte mientras el monte nos cuida.

Llegar hasta aquí llevó meses —y años— de trabajo invisible.

Diseñar el paquete, encontrar el lenguaje justo, el nombre que más nos resonara, aprender los caminos formales de aprobación y certificación, buscar proveedores que entendieran el valor de nuestro producto único. Emprender con pequeños volúmenes de yerba, sin resignar principios, fue uno de los mayores desafíos.

Cada decisión estuvo atravesada por una pregunta central:

¿Cómo honrar el monte, la planta sagrada de yerba mate y este proceso?

Hoy, diciembre 2025, en etapa de empaque, CEREVÍ cierra una etapa de trabajo y abre otra. **Una etapa de orgullo compartido.**

La yerba envasada fue cosechada por manos amigas, en 2024, durante un encuentro de trabajo, cuidado y celebración en el monte. Entre charlas, mates, música, risas y silencios, la cosecha fue también un acto de comunidad.

CEREVÍ no es solo yerba mate.

Es territorio cuidado.

Es aprendizaje colectivo.

Es una forma concreta de sostener a FAI y a los proyectos que siguen regenerando vida en el Bosque Atlántico.

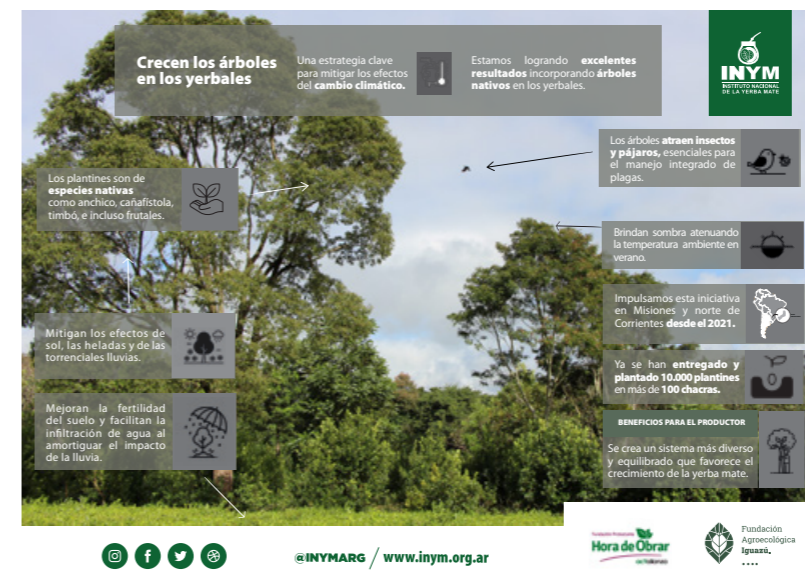


Cereví yerba mate. El pulso del monte hecho yerba. Fotos del proceso de diseño e impresión.



Arborización de yerbales y regeneración territorial en alianza con INYM

Profundizamos nuestro acuerdo con el INYM (Instituto Nacional de Yerba Mate) para arborizar yerbales de la región utilizando especies nativas producidas en nuestro vivero. La donación de 2.000 árboles forma parte de una estrategia de mayor escala para fortalecer sistemas de producción más integrados dentro de las aproximadamente 200.000 hectáreas de zona buffer que rodean el núcleo protegido del Bosque Atlántico en Misiones. En este territorio ampliado, los productores de yerba mate juegan un papel clave como guardianes del paisaje vivo: al plantar especies nativas en sus yerbales y reducir progresivamente el uso de agrotóxicos, contribuyen directamente a la salud del suelo, la biodiversidad y los corredores verdes. Gracias a esta articulación sostenida entre FAI, el INYM y productores locales, se estima que alrededor del 10 % de los yerbateros de la provincia han incorporado árboles en sus cultivos, avanzando hacia sistemas de yerba mate bajo sombra, que fortalecen la salud del suelo, aumentan la biodiversidad y generan mejores condiciones para la vida rural en el Bosque Atlántico.



Publicaciones desarrolladas por el INYM, que dan cuenta de nuestro vínculo cercano y nuestra colaboración para sus proyectos de arborización.





Cómo fue en 2025 en nuestro Reino Colibrí

● Se realizó la edición número 2 del "Catálogo de huellas", incluyendo fotos de cámaras trampa de cada animal, para dar cuenta de su presencia en territorio.

● Recibimos a estudiantes de la **Universidad de Stanford (California)**, con los que compartimos experiencias de aprendizaje en territorio. A través del intercambio, el caminar y la observación directa, seguimos sembrando una **Educación Basada en la Naturaleza** y el vínculo con los sistemas vivos.



Cómo fue en 2025 en nuestro Reino Micelio

● Recibimos la visita de alumnos y docentes de la carrera de Ingeniería Agronómica de la UNaM (Universidad Nacional de Misiones) para investigar sobre indicadores de sostenibilidad relacionados a la biodiversidad presente en nuestros yerbales bajo sombra.

● Continuamos con el relevamiento interno de mamíferos de nuestra reserva con cámaras trampa.

● Recibimos de M. Paula Cruz y Victoria Gross el cierre del informe de investigación "Relevamiento de mamíferos en plantaciones de yerba mate (*Ilex paraguariensis*) de Misiones". Este trabajo profundiza el conocimiento sobre la convivencia entre producción y biodiversidad, y refuerza el valor de los sistemas bajo sombra como corredores vivos.



Cómo fue en 2025 en nuestro Reino Ríos Voladores



KRIS TOMPKINS JUNTO A ALEX PRYOR
EN NUESTRA RESERVA COSECHANDO
YERBA MATE

- Nos visitó **Kris Tompkins** junto al equipo ejecutivo de Rewilding. En ese encuentro se impulsó la compra de la propiedad vecina de Basila para integrarla al proyecto “**Jaguar Rivers**”, ampliando los corredores de conservación. La visita también dio lugar a una conversación entre Alex Pryor y Kris, donde reflexionaron sobre conservación y regeneración en el territorio. Mirá la entrevista completa aquí, en el link: [Entrevista](#), o escaneá el QR para acceder.



- Fortalecimos vínculos clave a nivel local e internacional. Recibimos a los fundadores de Guayakí y sus familias en la celebración de sus 30 años.

- Florencia Casiraghi participa del Congreso “Futuros Posibles” en la ciudad de Córdoba.

- Ahondamos en nuestras redes sociales para analizar cual es la mejor manera de comunicar y qué retoques se pueden hacer a nuestros canales de comunicación para ser más claros, más efectivos y poder ampliar nuestra voz.



Cómo fue en 2025 en nuestro Reino cereví

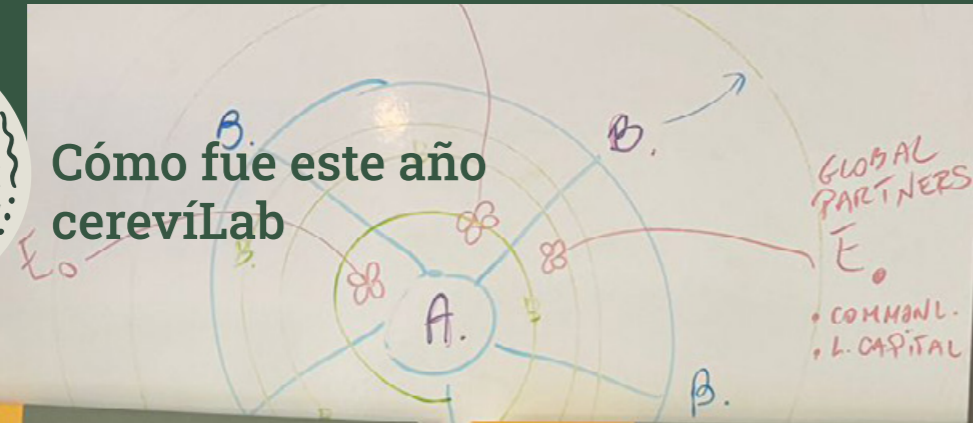
● Cereví se sostuvo como espacio de encuentro, cuidado y hospitalidad en plena selva misionera. Durante este año se mantuvieron yurts, pasarelas. Se habilitó un espacio de sombra en el mirador al río para poder disfrutar de la vista a toda hora.

● Se realizó el encuentro: "Cosecha de la planta sagrada de Yerba Mate" al cual asistieron Alex Pryor, Antonio José Heinze y Ethel, Dylan, Laura Ocampo, Agustina Fiala, y Dany Perez que realizó tomas de video para futuras piezas de comunicación. Hubo variedad de actividades: aprendizaje de la cosecha y preparados biodinámicos, recorridos por senderos y yerbales, navegación del río Iguazú y toda su inmensidad. De la mano de Ethel experimentamos con barro de la zona para desarrollar algunas piezas.

● El lugar fue escenario de celebraciones, encuentros y del primer casamiento realizado en nuestro Fibonacci, reafirmando su rol como espacio vivo y compartido.



Cómo fue este año cerevíLab



CerevíLab es la forma en que pensamos, observamos y damos sentido a lo que hacemos. No es un espacio cerrado ni un resultado final, sino una metodología viva: el modo en que probamos ideas, conectamos dimensiones y llegamos a conclusiones a partir de la experiencia en territorio.

Durante 2025, CerevíLab se expresó en procesos concretos.

Uno de ellos fue el desarrollo de la infografía institucional de FAI: un trabajo de análisis profundo para poder contar, de manera clara y sintética, qué hacemos, cómo se articulan nuestros Reinos y cuál es la relación entre la Fundación y Cereví.

También fue un año de preguntas abiertas: estamos repensando cómo nombrar y categorizar iniciativas que comienzan a compartir una misma identidad bajo el nombre Cereví. Un proceso aún en marcha, que busca claridad sin perder complejidad.

El diseño del packaging de la yerba mate Cereví fue otro ejercicio de CerevíLab: meses de pruebas, decisiones y aprendizajes, donde el diseño se volvió una herramienta para expresar valores, territorio y proceso.

CerevíLab es: pensar haciendo, aprender del camino y dejar que las formas emerjan desde lo vivo.



Mirar hacia adelante · Urutaúes



Durante 2025, FAI sostuvo su territorio, sus vínculos y sus procesos vivos.

Mirando hacia el futuro, identificamos unidades regenerativas concretas, a las que llamamos **urutaúes**: proyectos vivos que integran producción, conservación, educación e investigación, y que permiten transformar recursos en regeneración real.

Con mayor disponibilidad de fondos, podríamos activar:

Urutaú Proyecto Yagareté – Educación
USD 25.000 [Ver más información](#)

Urutaú Vivero de Nativas – INYM
USD 25.000. [Ver más información](#)

Urutaú Renovación de movilidad territorial:
Renovación de camioneta

Urutaú Sistema Vivo (sostén estructural,
para fortalecer las bases que hacen posible el trabajo cotidiano de FAI) USD 60.000

Cada urutaú es una forma de invertir en procesos vivos, en tiempo, cuidado y territorio.

FAI convoca a compartir una energía vital que transforma al transformar.

Buscamos aliados estratégicos –personas e instituciones– que sintonicen con lo que está ocurriendo hoy y confíen en FAI, en su vínculo con la Planta Sagrada de la Yerba Mate y en la regeneración del Bosque Atlántico como reservorio de diversidad multiespecie.

Aprendemos de lo que emerge, confiamos en la complejidad y acompañamos el cambio sistémico paso a paso.

No trabajamos para garantizar resultados cerrados, sino para abrir espacio al aprendizaje vivo, nacido de la observación atenta de los procesos de la naturaleza.

¿Querés sumarte?



Contribución mediante tarjeta de crédito. Se realiza a través de una donación de forma segura, [entrando a la web ImpactAssets](#).



Contribución mediante Mercado Pago. ALIAS: agroecologica.iguazu o escaneando el QR

Para quienes deseen convertirse en donantes de FAI o apoyar un proyecto específico, enviar un correo a Alex Pryor: alejandropyor@gmail.com

Cumplimos los requisitos de CAF (Charities Aid Foundation) que nos certifica y nos da elegibilidad para recibir donaciones y poder seguir regenerando la vida con total transparencia.



Presencia, territorio y futuro El silencio que sostiene

A lo largo de este año quisimos mostrar que el impacto no siempre se expresa en grandes hitos ni en resultados inmediatos.

A veces vive en lo que se sostiene.

En los gestos cotidianos,
en los vínculos que se cuidan,
en los procesos que continúan
aunque no se vean.

Este informe da cuenta de un tiempo de sostén vivo.

De una trama silenciosa
que siguió respirando
en el territorio,
en los equipos
y en los reinos que habitamos.

A través de la Fundación Agroecológica Iguazú seguimos tejiendo una red donde educación, regeneración, investigación y cultura dialogan con la selva y sus comunidades.

Hoy, ese trabajo sostenido comienza a acompañarse por un nuevo paso:

la yerba mate Cereví.

Lo que compartimos aquí no son solo resultados, sino procesos vivos y caminos abiertos para seguir imaginando otros futuros posibles.

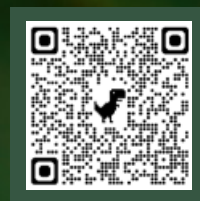
Gracias por acompañar este silencio que nunca fue pausa, sino raíz.



Reporte de
Impacto
Regenerativo
2024




Reporte de
Impacto
Regenerativo
2023





Reporte de
Impacto
Regenerativo
2022



¡A regenerar la vida!

 www.agroecologicaiguazu.org

 [@agroecologicaiguazu](https://www.instagram.com/agroecologicaiguazu)

 [fundación agroecologica iguazu](https://www.linkedin.com/company/fundacion-agroecologica-iguazu)

